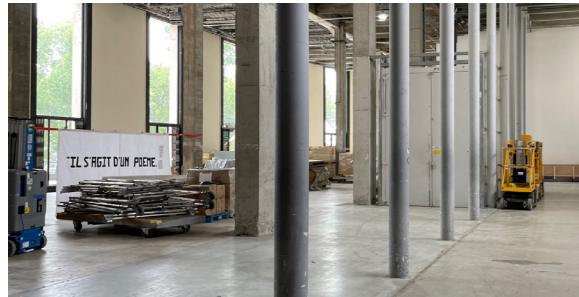


# La poésie [re]prend sa place

## CARNET D'INTENTIONS

Dans notre note d'approche, nous avons évoqué la disparition de la poésie dans nos vies et notre environnement. C'était donc un signe. Il y a quelques jours, au détour d'une visite au Palais de Tokyo à Paris, on pouvait observer les coulisses du montage de la prochaine exposition et au milieu des cartons, échafaudages et autres brols, se détachait en noir sur fond de bâche blanche: « Il s'agit d'un poème ».



Palais de Tokyo à Paris — Mai 2023

C'est peut-être juste ça, un élément simple, posé, implacable dans le chaos qui nous entoure. À travers nos intentions architecturales développées ici, nous souhaitons que chaque espace devienne, ou puisse, devenir un événement poétique en soi, même une zone de stock peut être sublimée. Les lieux deviennent vitrines, les contraintes deviennent scénographiques et les usagers acteurs. Nous rêvons que cette vaste maison au cachet oublié et au potentiel sous-exploité [re]prenne vie à Amay.

Nous prévoyons dans le projet de base de rénover principalement les enveloppes extérieures et les installations techniques, soit:

- Isolation des toitures du théâtre avec remplacement des tuiles par de la tôle ondulée. Nous profitons de cette phase pour placer des fenêtres de toit côté Nord afin d'apporter un maximum de lumière et d'aération naturelles ainsi que des panneaux photovoltaïques sur le pan Sud. Un faux plafond acoustique et résistant au feu à l'intérieur sera aussi prévu. Une vérification de la structure devra être faite en amont.
- Isolation de la toiture de la maison en conservant l'aspect des ardoises existantes et incluant un faux plafond intérieur ainsi que plusieurs fenêtres de toit.
- Isolation de la façade et pignon côté nord, en tôle ondulée également. Une porte de secours, vitrée donnant sur le jardin Nord sera installée pour offrir une vue vers le jardin, apporter de la lumière et surtout assurer une issue de secours. Les façades seront calepinées de sorte à pouvoir rajouter aisément, si le projet maximaliste se concrétise, des fenêtres supplémentaires.
- Nous prévoyons aussi quelques démolitions comme la scène, les décors (qui seront reposés), l'ancienne structure bois des faux plafonds ainsi qu'un débroussaillage des abords.
- Au niveau technique, nous prévoyons de placer une nouvelle chaudière gaz pour le chauffage et la production ECS du bâtiment (hors résidence) ainsi que la mise en conformité des installations incendie, électrique, et éclairage.

L'ensemble des enveloppes extérieures seront ainsi traitées pour offrir un bâtiment sain, réduire les consommations énergétiques et permettre déjà l'utilisation du théâtre sans dépendre du projet maximaliste. Nous avons fait le choix de contraster l'esthétique extérieure des façades nord et toitures renouvelées avec

l'existant via l'usage de la tôle ondulée. Un matériau connu de tous, porteur d'une forte charge identitaire, peu coûteux, léger et offrant un large choix de forme et coloris. Ici nous l'imaginons de teinte rouge brique pour rester cohérents avec les nuances environnantes. Autour du futur jardinet possible, un air de cabane flottera dans l'air d'Amay.

Dans le cas où le projet maximaliste est activé, nous prévoyons une rénovation et restructuration complète de la maison, s'articulant ainsi :

**RDC** — On retrouve l'entrée principale dans l'angle, qui comprend une spacieuse boutique pouvant aussi servir au stockage des livres. L'ajout d'un châssis intérieur contre l'ancien permet de créer une vitrine et la porte est remplacée par un vitrage fixe. Via une cloison vitrée, une vue sur la zone composition s'ouvre au public. L'accès PMR est conservé aussi comme entrée technique. Au nord, un large atelier s'étale et donne accès à la partie basse du jardinet, permettant ainsi un travail confortable avec de la lumière naturelle et pourquoi pas un accès au public. Au fond on retrouve un stockage et la cave conservée comme rangement.

La plupart des espaces de stockage demandés sont pensés contre les murs. Nous imaginons des systèmes de rangement simple, de type crémaillères, devant lesquels des rideaux translucides acoustiques viennent flotter et cacher ce qui s'y amasse. À l'image d'une scène dont les coulisses sont cachées par des rideaux lourds, ici les rangements sont dissimulés pour laisser les machines seules en scène, jouer avec les mots, les répéter et les marquer à jamais. Cette solution permet d'exploiter au maximum les volumes, mais surtout d'envelopper avec douceur les pièces, parfois bruyantes. On rêve alors d'ouvrir cette espace au public, pour un événement, entre brutalisme des imprimantes et douceur des voilages.

Afin de fluidifier les circulations et d'intégrer l'ascenseur, nous restructurons l'ensemble du noyau vertical. L'escalier menant à la cave est remplacé par une trappe au sol, permettant de redessiner une cage d'escalier plus compacte, confortable et libérer l'espace nécessaire pour l'ascenseur à tous les étages. Accolé à ce noyau, on retrouve aussi un bloc sanitaire. Nous avons fait le choix de ne pas démultiplier les WC, car c'est un poste important dans le budget. Nous avons privilégié des WC PMR spacieux et donc pratiques pour tous, sans distinction de genre.

**Au 1<sup>er</sup>** — Il s'agit de l'étage entièrement public, accueillant un bar/cuisine aussi bien pour des activités ou soirées. Le bar est imaginé sur roulette pour rester polyvalent. Attenant, on retrouve un grand atelier divisible en deux par un rideau et l'accès au « théâtre des utopies ». À la jonction stratégique, entre la « maison » et le « théâtre », des locaux techniques pour la ventilation et le chauffage ainsi que de généreuses étagères, s'insèrent. Ce grand espace polyvalent est divisible via un rideau épais acoustique sous la nouvelle mezzanine créée, générant naturellement un sous-espace intimiste. Nous avons plusieurs fois expérimenté ce type d'artefact et savons que les rideaux offrent des possibilités spatiales multiples à moindre coût, améliorant l'acoustique, l'isolation thermique et sont naturellement ludiques. Sur la façade nord, 3 portes-fenêtres donnent accès au jardin tandis que sur le pignon l'ancienne porte se transforme en large vitrage fixe. Le jardinet prolonge ainsi l'espace intérieur.

**Au 2<sup>e</sup>** — Il s'agit de l'étage administratif avec 12 postes de travail. L'intervention majeure réside ici par l'ajout d'une mezza-

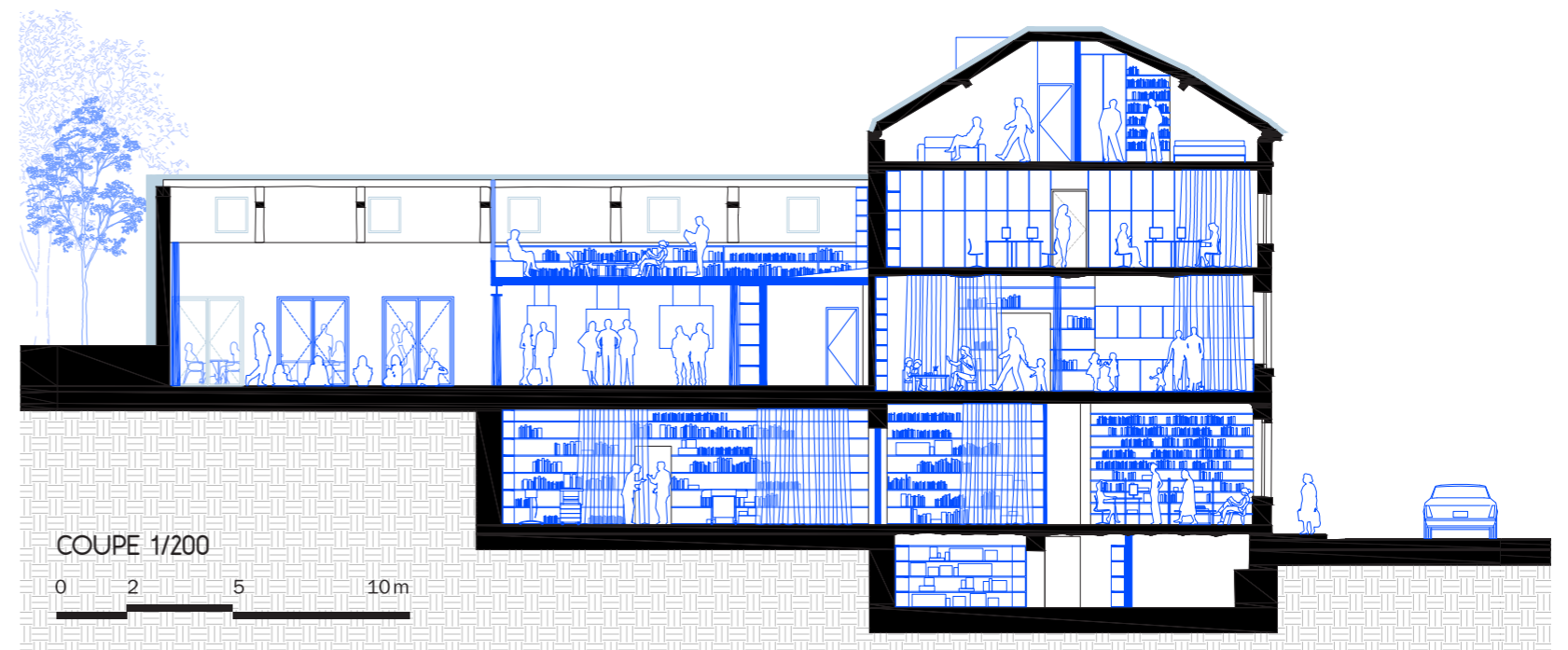
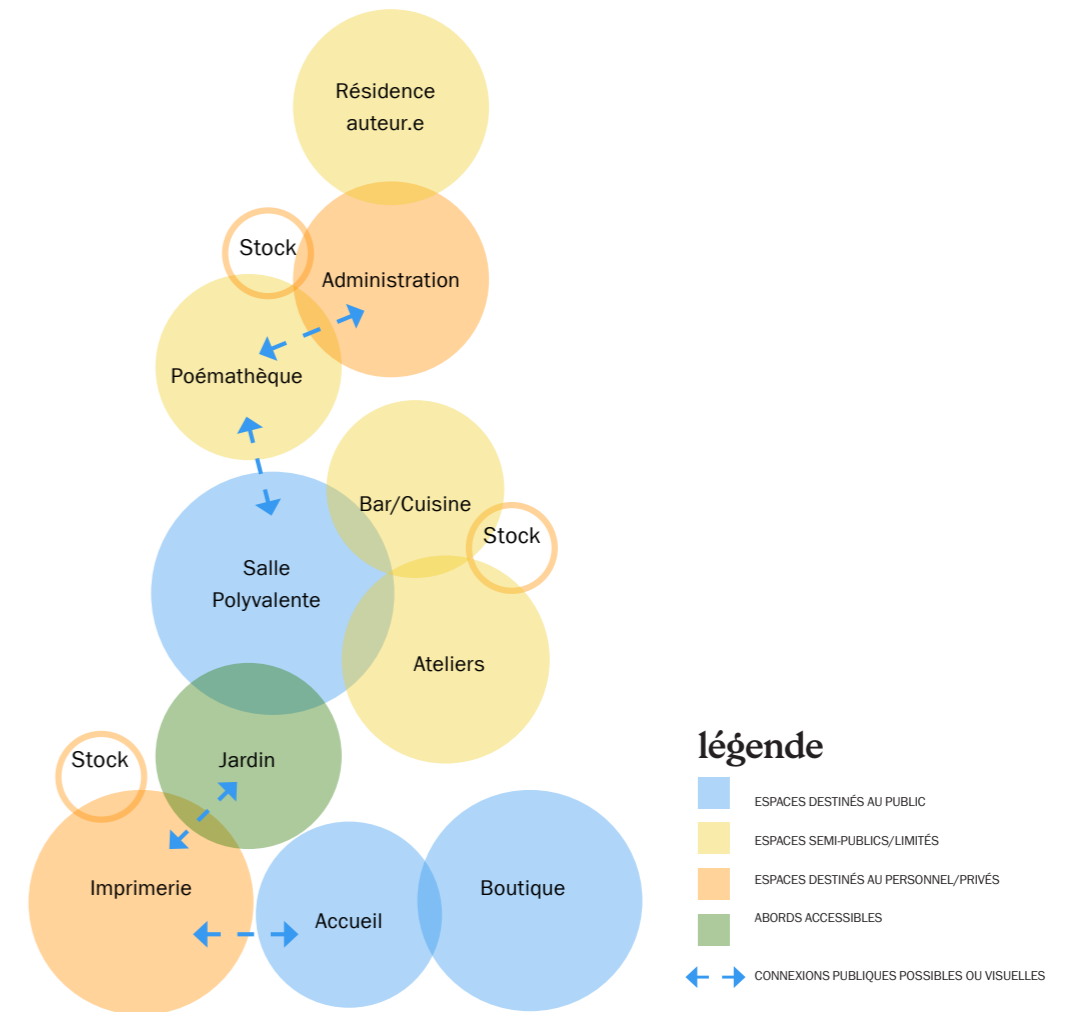
nine fermée surplombant le théâtre. La création de cet espace supplémentaire permet à la fois d'implanter la Poémathèque, d'ajouter un bureau pour 2 personnes et de réduire le volume à chauffer et ventiler. La Poémathèque est pensée comme un espace versatile, chaleureux, offrant une alcôve tant pour la lecture que l'étude. L'accès à cette extension se fait directement depuis le noyau de circulation du deuxième, via une petite pente pour rattraper la légère différence de niveau.

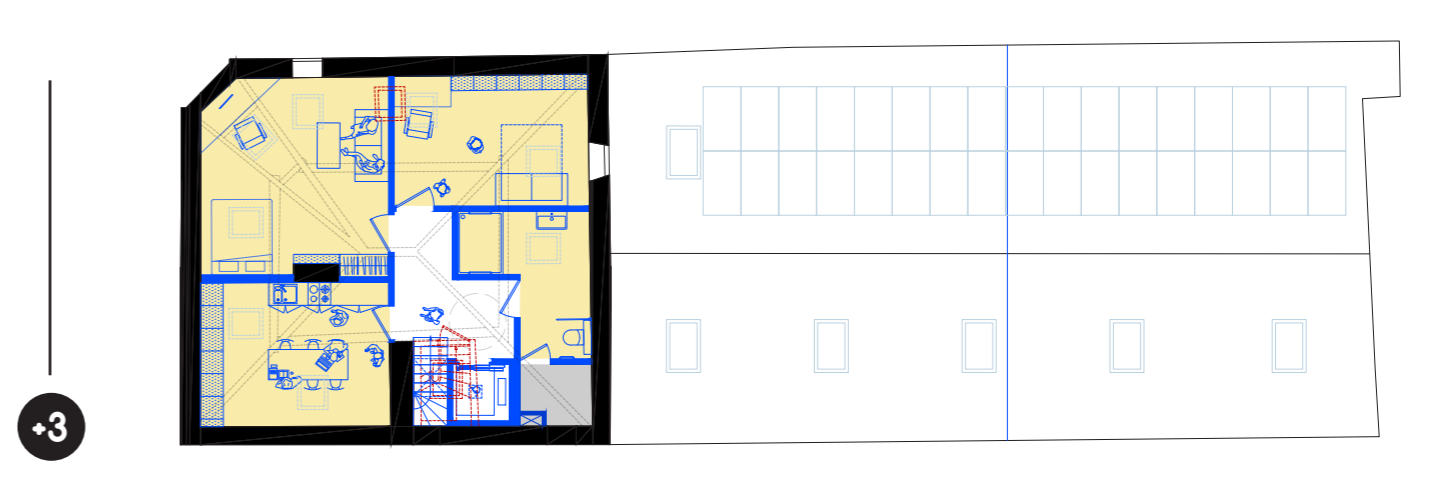
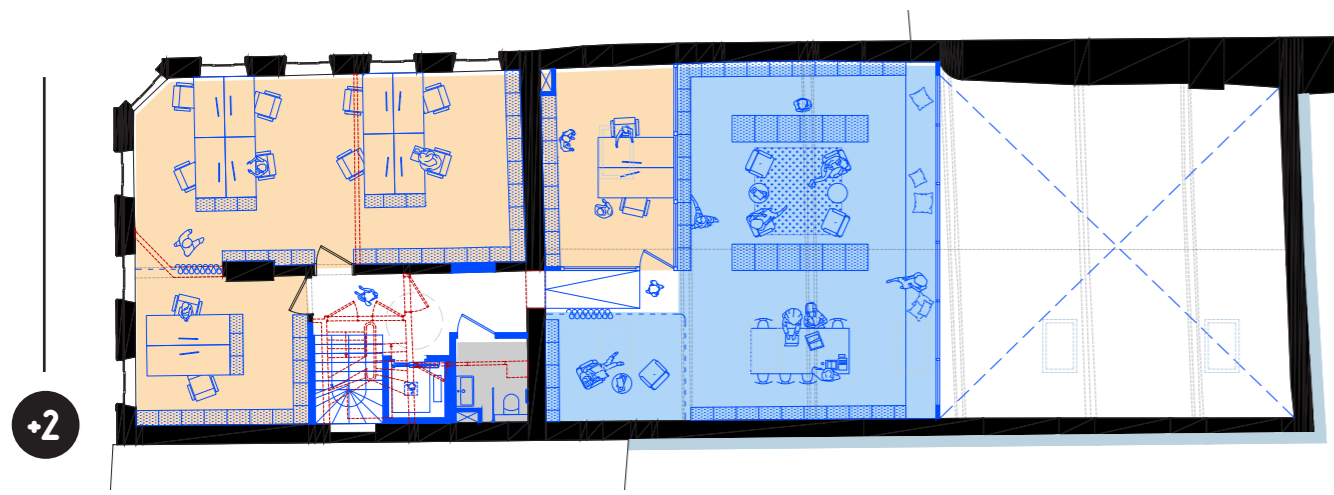
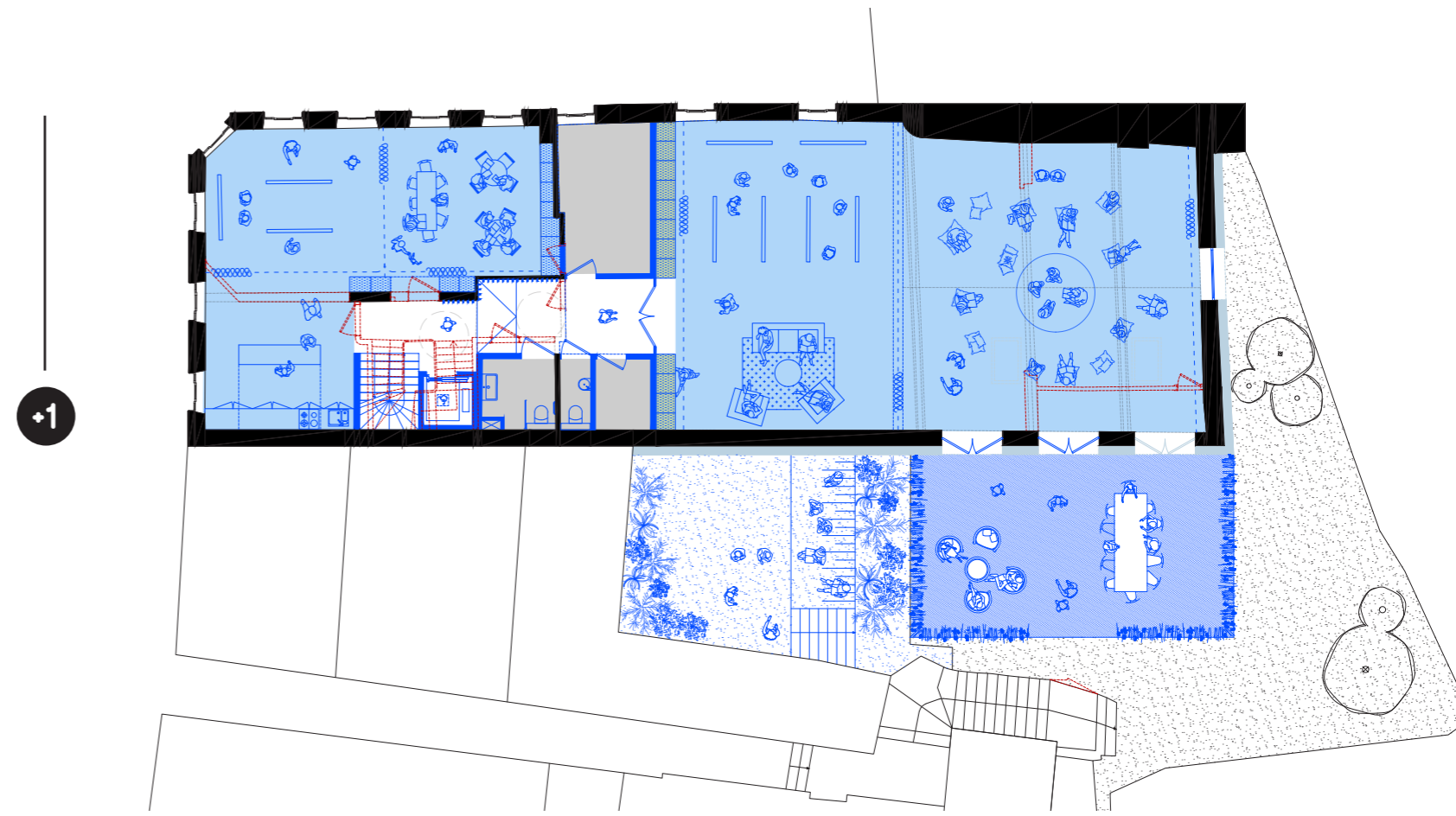
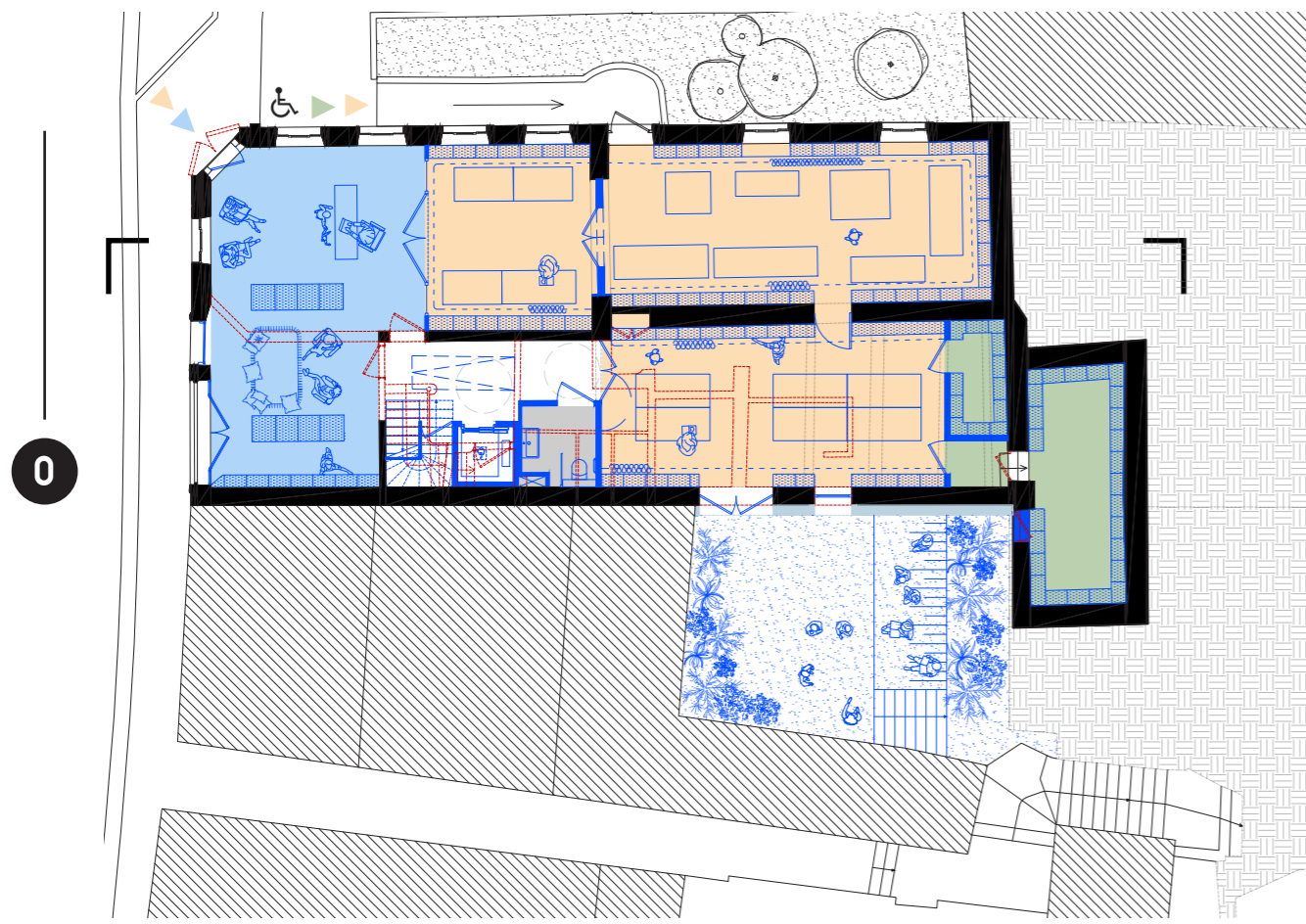
**Au 3<sup>e</sup>** — Il s'agit de l'étage résidentiel qui inclut l'appartement pour l'auteur.e, la chambre d'appoint avec bureau, une large SDB avec WC accessibles PMR et une cuisine ouverte à tous, pouvant se transformer en salle de réunion.

**Cave** — La cave accessible via la nouvelle trappe devient un stockage d'appoint séparé de la zone compteur gaz. Elle pourrait accueillir un four à céramique si besoin.

Afin de rester dans un budget – et planning – serré, nous assumons totalement une esthétique « Arte Povera ». Nous envisageons l'usage de matériaux peu coûteux, simple, léger, industriel et préfabriqué. Des matériaux laissés bruts. Le verre des cloisons intérieures peut être remplacé par du polycarbonate ondulé ou lisse, la mezzanine est imaginée en structure légère en acier et bois, l'habillage extérieur en tôle ondulée colorée, les rideaux issus du recyclage et le mobilier en priorité récupérée et/ou upcyclée.

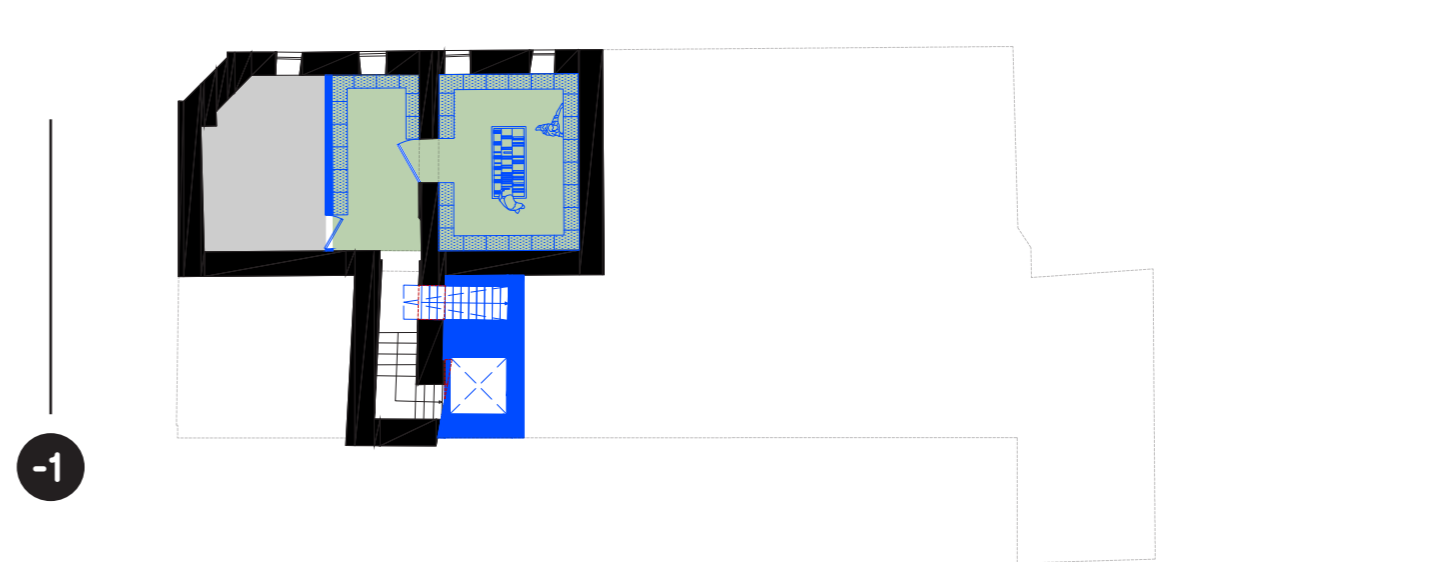
Enfin, nous imaginons retravailler l'entrée en supprimant le lourd volet rouge et appliquer des films colorés sur les vitrages de la porte et des deux fenêtres au-dessus, marquant ainsi plus clairement l'angle tout en jouant sur les perceptions. Que ce rêve [re]prend vie !



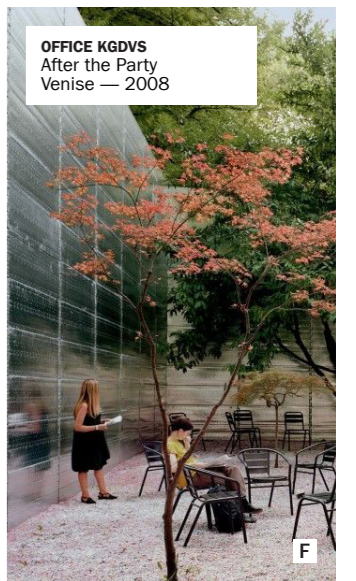
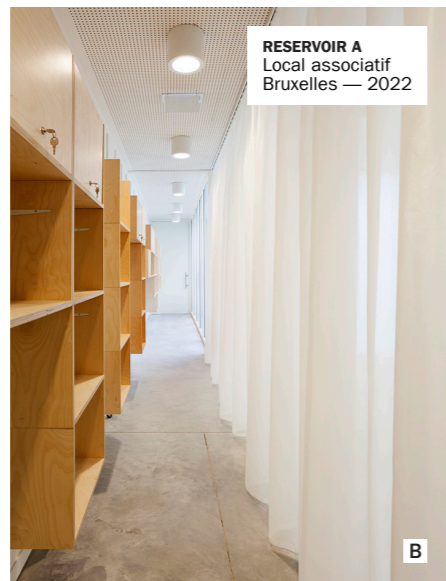
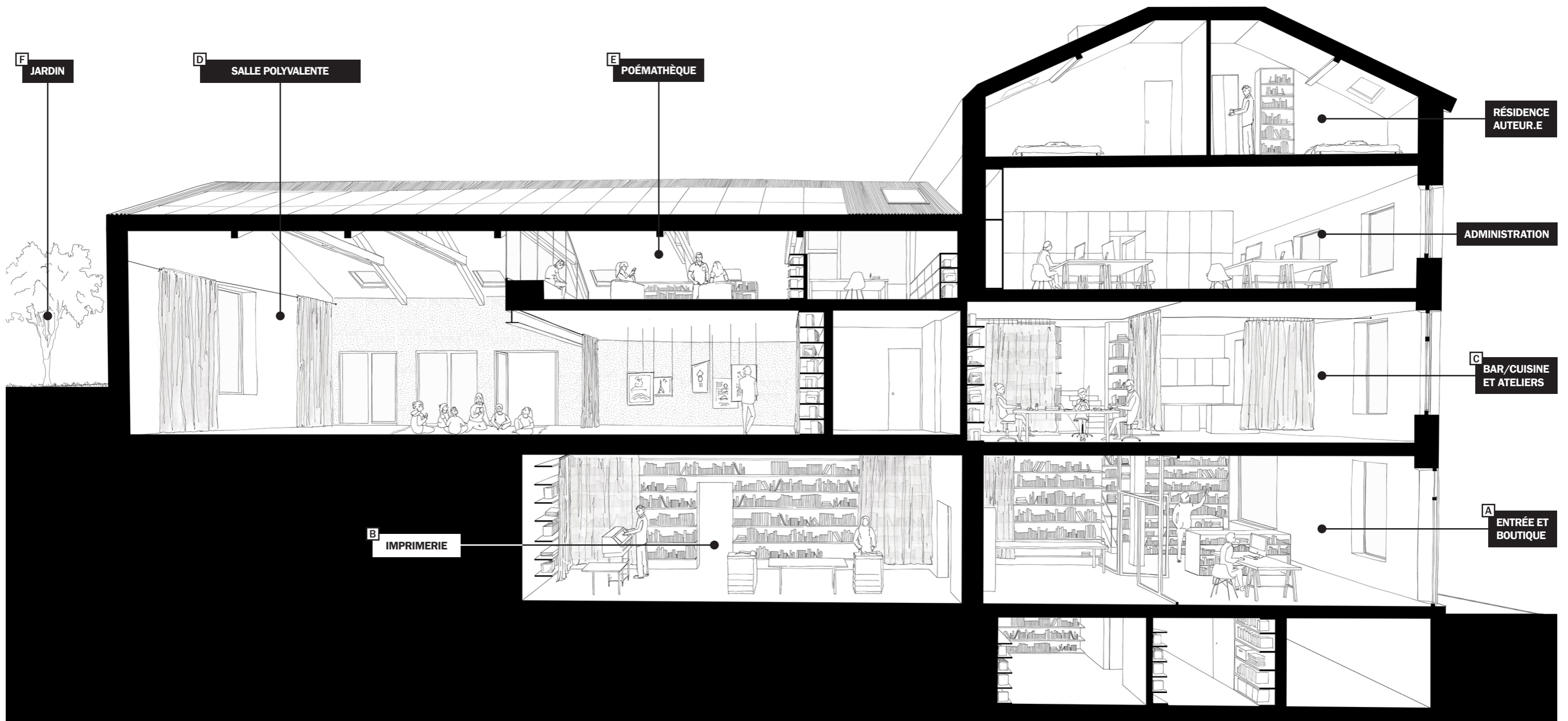


## légende

- |   |   |     |                          |
|---|---|-----|--------------------------|
| ▶ | ENTRÉE PUBLIC, ACCUEIL, ESPACE POLYVALENT, ATELIERS PÉDAGOGIQUES, ESPACE CUISINE/BAR ET POÉMATHÈQUE | ■   | EXISTANT                 |
| ▶ | ENTRÉE PERSONNEL, ESPACE ADMINISTRATIF, IMPRIMERIE  | --- | DÉMOLITION               |
| ▶ | ENTRÉE TECHNIQUE ET ESPACES DE STOCKAGE   | ■   | PROJECTION — BASE        |
| ■ | RÉSIDENCE D'AUTEUR.E  | ■   | PROJECTION — MAXIMALISTE |
| ■ | LOCAUX TECHNIQUES ET SANITAIRES   | ■   | ÉTAGÈRES                 |
| ♿ | ACCÈS PMR   |     |                          |







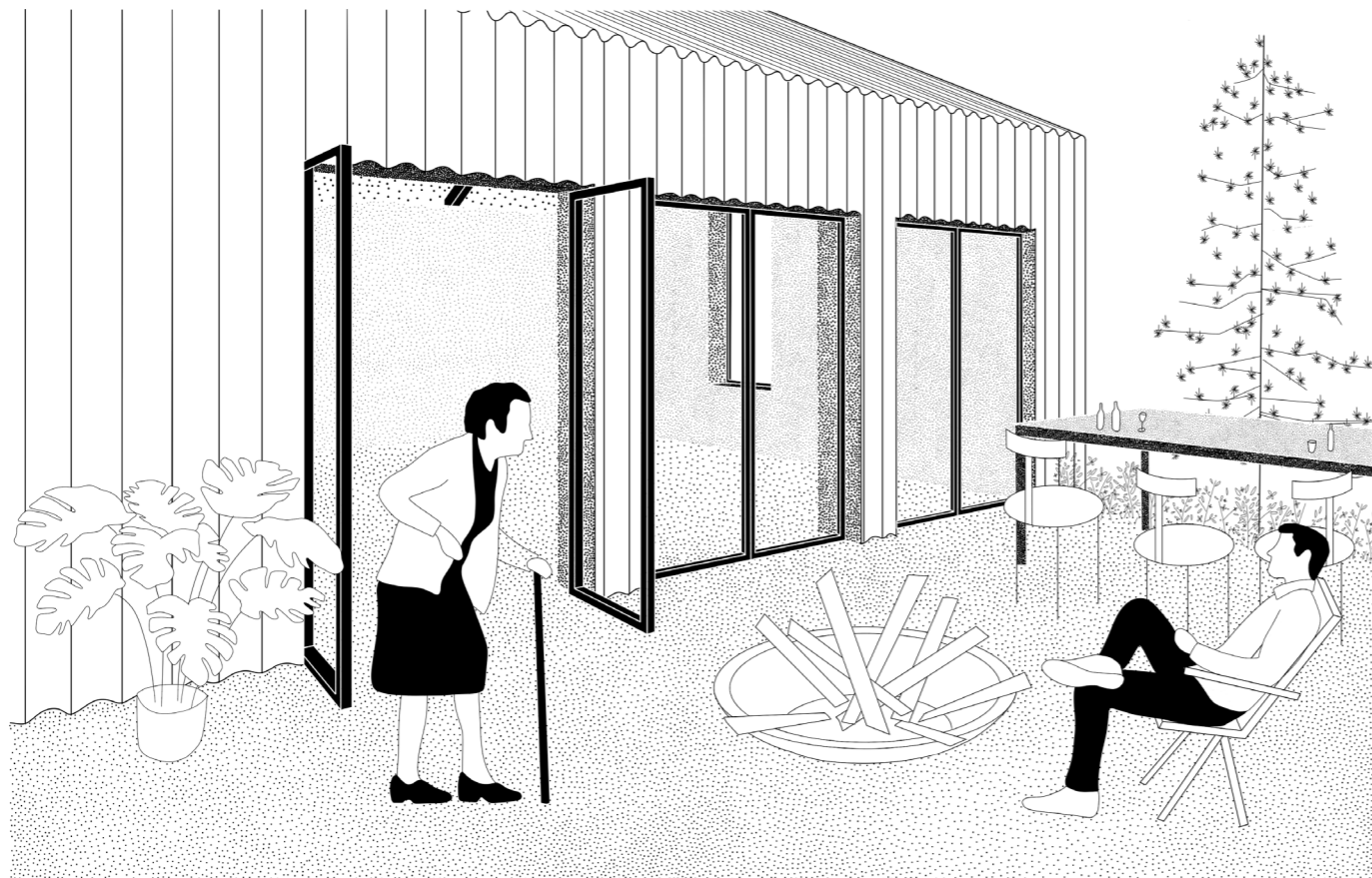




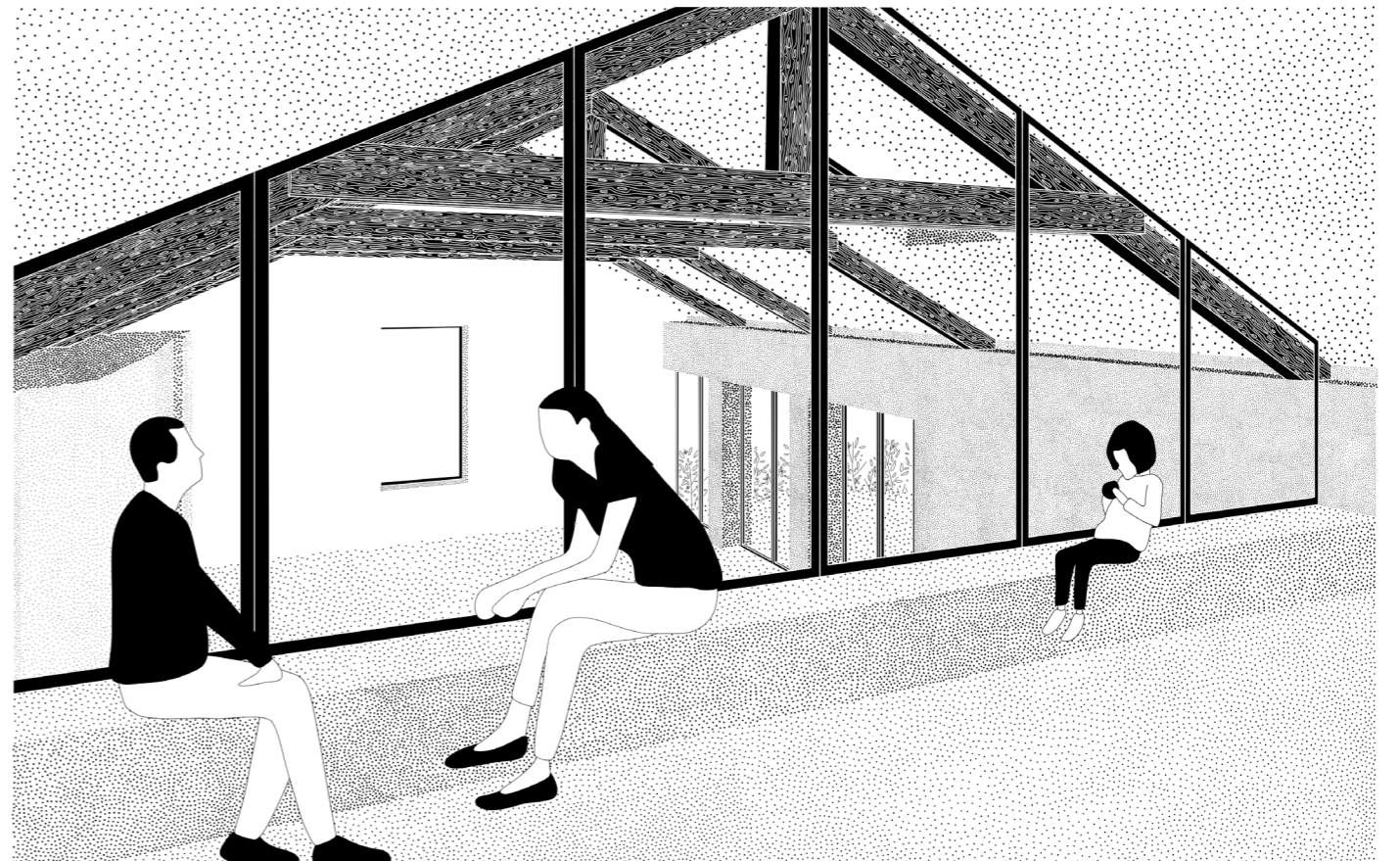
VUE ENTRÉE



VUE SALLE POLYVALENTE



VUE JARDIN



VUE POÉMATÈQUE