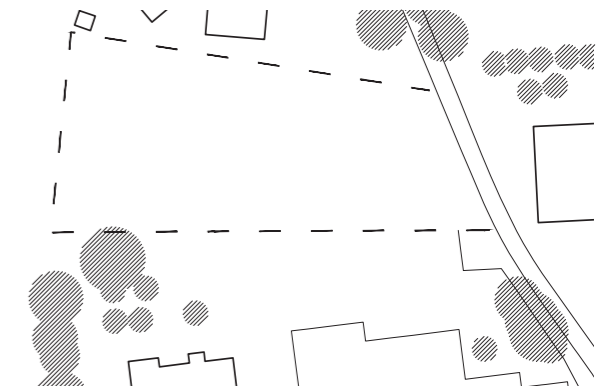


CONSTRUCTION D'UNE HALLE SPORTIVE SUR LE SITE DE L'ATHÉNÉE ROYAL DE HANNUT



Le site amené à accueillir l'intervention a une surface restreinte et s'inscrit dans un environnement hétérogène.

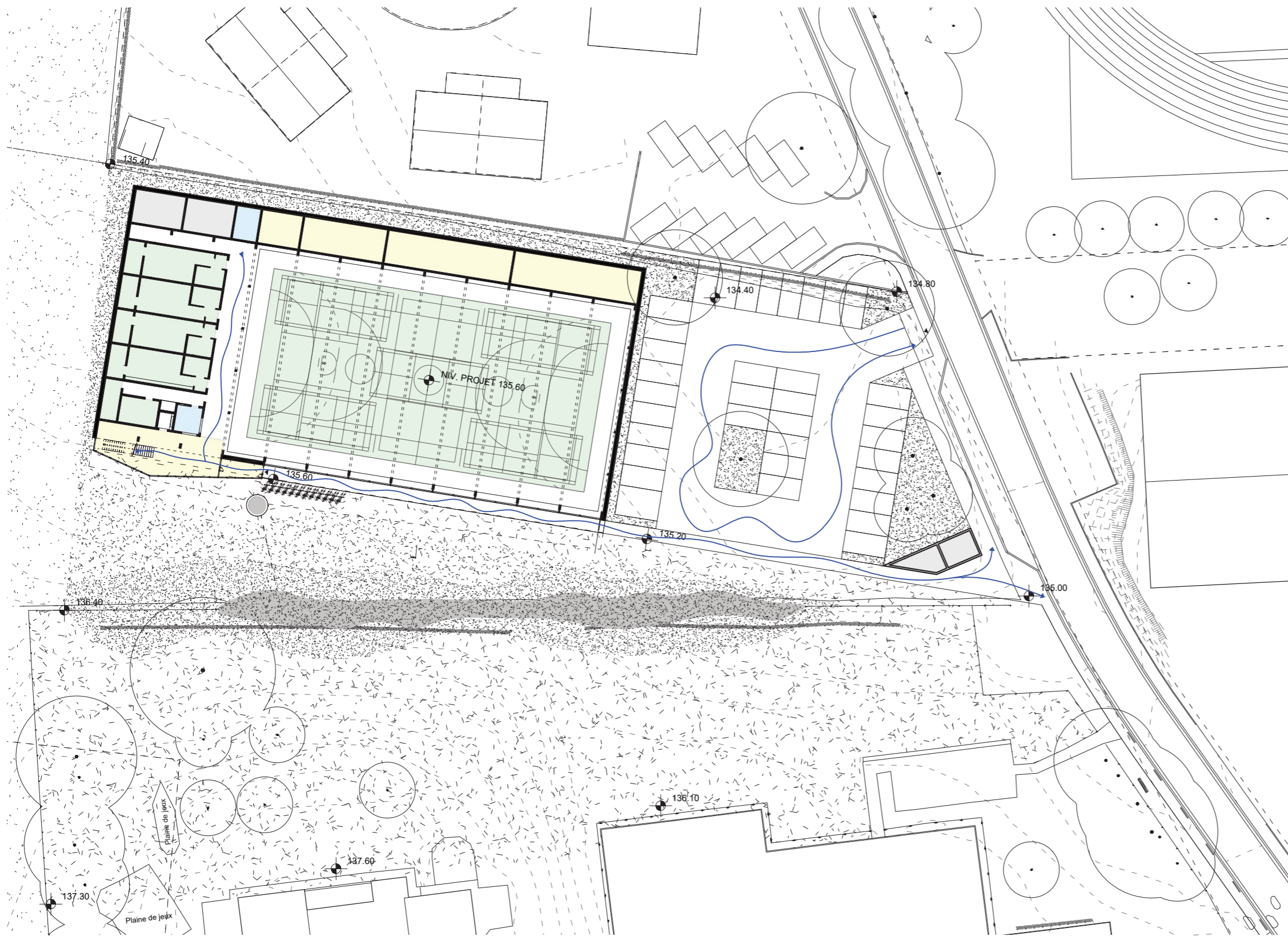


Les hautes haies vives qui séparent aujourd'hui deviennent zone humide en creux, espace de biodiversité qui réunit.

La nature, explorée par l'école du dehors, s'étend librement jusqu'aux pieds des nouvelles structures franchissant la noue de rétention. Elle invite à sortir au soleil, prendre un transat, partager un pique-nique.



L'implantation organise la parcelle en 3 parties distinctes. Elle localise le parking en lien avec la rue et le bâtiment dans l'angle Nord-Ouest du site pour maximiser la capacité du projet à vivre avec un environnement naturel.



Dans une juste distance, le projet se tourne et protège les habitations voisines. Il prolonge le dispositif sportif voisin existant et positionne le parking ombragé dans l'interstice en contact avec l'espace public. Il dialogue, profitant de la lumière de l'Ouest, avec les champs et, peut-être, de futurs logements. Enfin et surtout, il s'oriente franchement vers l'école en dilatant la frange verte actuelle pour qu'elle puisse devenir espace de rencontres, de jeux et de conversations.

La halle s'inscrit en longueur aussi généreuse que possible. Elle condense le programme pour réduire son emprise au sol. Les fonctions se succèdent et se superposent avec la certitude que le lieu public préfère les champs de Hesbaye et la douce lumière du soir. Avec la conviction qu'il gagne à prendre de la hauteur et de la distance avec la rue.

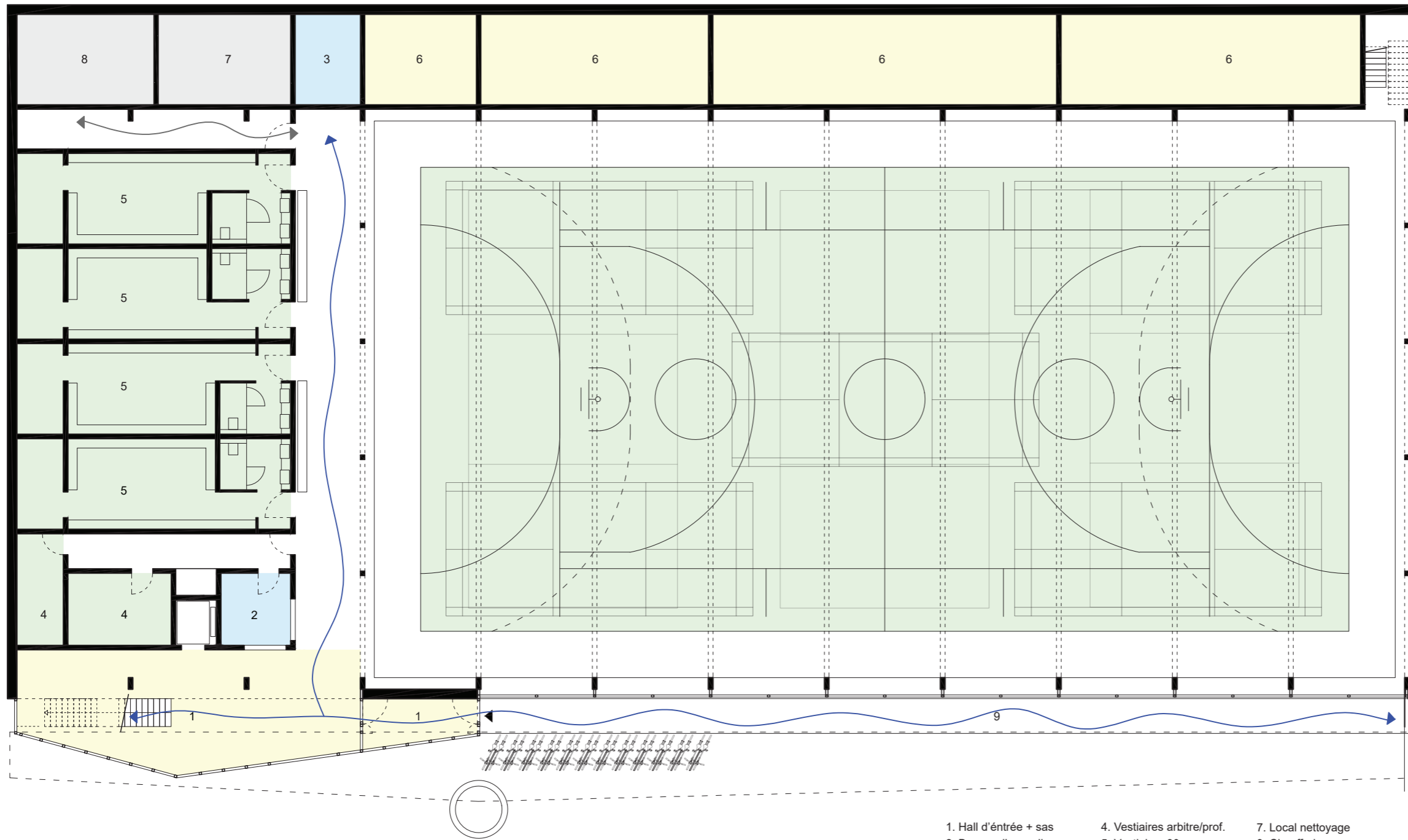
L'enjeu est alors dans le temps du parcours extérieur pour identifier et rejoindre l'entrée, dans les séquences à créer et les transitions spatiales qui les unissent.

En contact étroit avec le trottoir, le parvis et son petit pavillon (nécessaire dans ses fonctionnalités techniques) signalent. Ils indiquent et offrent un moment d'arrêt, un lieu de rendez-vous à quelques pas de l'espace de dépose-minute disponible également pour le bus.

Derrière les bouquets d'arbres apparaît la nouvelle silhouette. Elle fait oublier les voitures proches. Latéralement, elle esquisse un pli et invite à profiter de sa protection.

— Les flux public, personnels, technique et de secours se superposent.





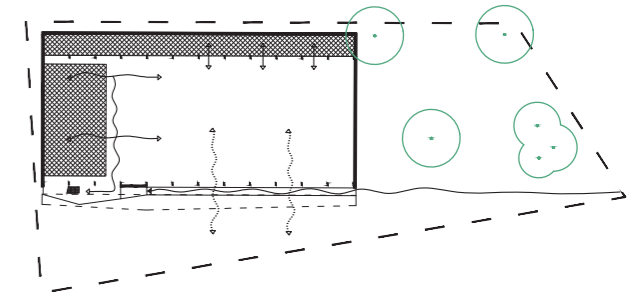
- | | | |
|------------------------|-----------------------------|--------------------|
| 1. Hall d'entrée + sas | 4. Vestiaires arbitre/prof. | 7. Local nettoyage |
| 2. Bureau d'accueil | 5. Vestiaires 30p. | 8. Chaufferie |
| 3. Infirmierie | 6. Réserves | 9. Parvis couvert |

La légèreté de la structure offre une trame régulière et polyvalente, lisible, organisant l'espace avec un maximum de liberté. Chaque fonction trouve sa place naturellement permettant une compréhension intuitive des flux dès la séquence d'entrée.

Le hall d'entrée prolongeant l'espace couvert extérieur permet une orientation immédiate avec les circulations verticales qui articulent les 2 niveaux de l'infrastructure.

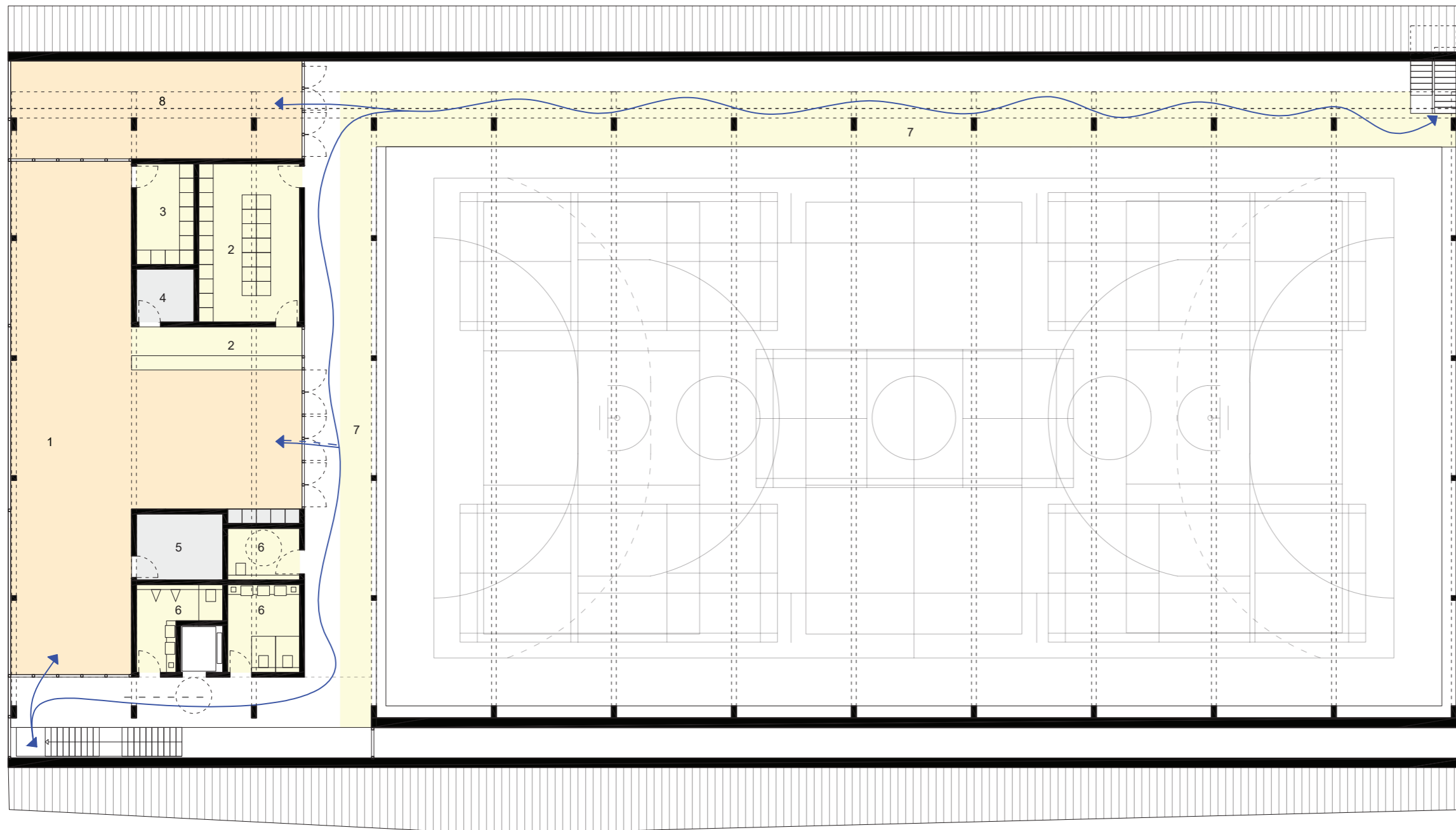
En transition, le local administratif joue son rôle d'accueil et de contrôle.

Tout comme les locaux techniques, les espaces dédiés au support de la pratique sportive (vestiaires, entretien et rangements du matériel) prennent place au rez-de-chaussée en lien direct avec les activités. Le plateau sportif, centre de l'infrastructure, est baigné de lumière naturelle le mettant en contact visuel direct avec l'extérieur en façade Sud. La polyvalence de cette configuration permet évidemment de créer des liens directs entre la salle et ses abords végétalisés lors d'évènements extra-sportifs.



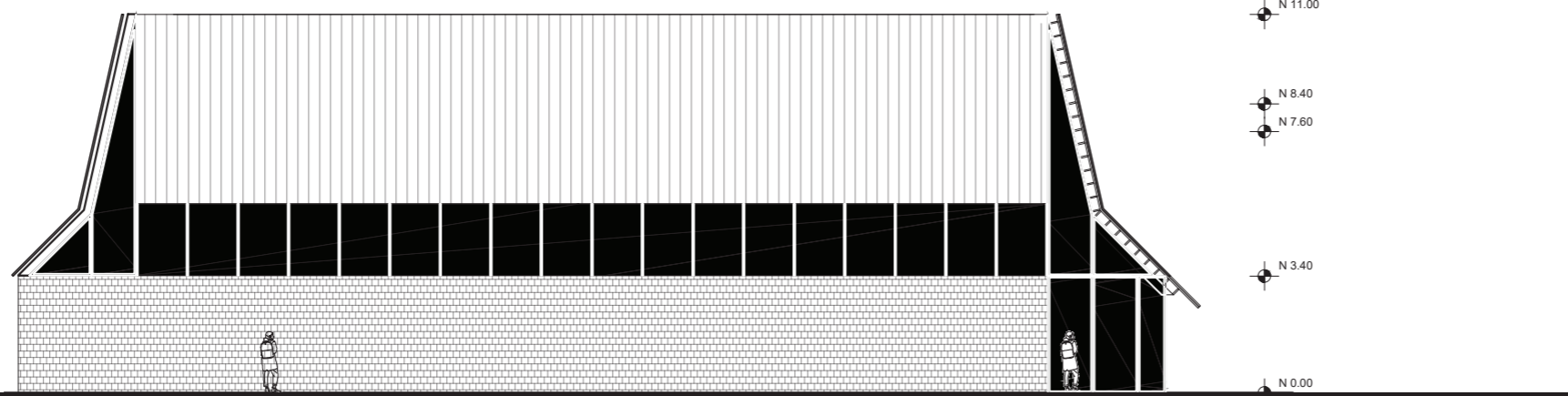
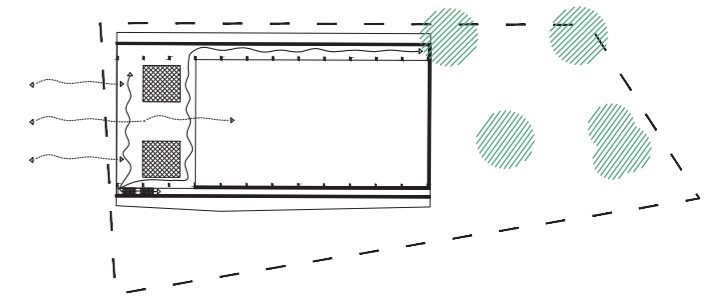
— Les flux public, personnels, technique et de secours se superposent.

— Seul un flux technique supplémentaire vers la chaufferie existe. Il est non accessible au public.



- 1. Réfectoire/caféteria
- 2. Cuisine club + bar
- 3. Cuisine wbe
- 4. Local buanderie
- 5. Rangement caféteria
- 6. Sanitaire
- 7. Gradin/observatoire
- 8. Salle de réunion

L'escalier se projette ensuite pour nous faire profiter d'un regard appuyé au paysage tout en desservant rapidement les sanitaires. Guidés naturellement, le public tout comme les élèves le midi, trouvent leur place à l'étage. Ils y bénéficient d'un contact visuel idéal avec les rencontres sportives en cours. Déambulant dans les travées accueillant les gradins, les spectateurs expérimentent le contact avec la structure baignée de lumière. Installés à proximité du bar, ils perçoivent par transparence les lieux plus intimes de la cafétéria disponibles à s'installer plus longuement pour manger ou discuter en partageant une bonne bouteille. En période estivale, la façade Ouest s'ouvre largement sur l'extérieur transformant cet espace privilégié en terrasse.



- N 11.00
- N 8.40
- N 7.60
- N 3.40
- N 0.00

Les flux public, personnels, techniques et de secours se superposent.

Le socle établit un rapport au sol clair et accueille les fonctions de services. La structure légère, mise en lumière naturelle, donne forme à cette halle polyvalente à vocation sportive. Elle lui offre la possibilité de s'ouvrir subtilement sur les paysages proches ou lointains.

Une peau mince déposée délicatement enveloppe l'espace. Elle protège, se plie et donne son identité au lieu.

La structure

Elle est l'ADN du projet car elle est indissociable de son identité. A l'extérieur, elle lui donne sa forme caractéristique. A l'intérieur, elle participe du lien créé avec les Halles historiques.

Posée sur un socle béton durable par nature dans une temporalité longue, elle fait le choix du bois, matériau « bas carbone » par excellence. Légère, elle est conçue pour réduire autant que possible les quantités de matière utilisées y compris en fondation. Assemblée, elle fait appel à de la main d'œuvre qualifiée locale et est démontable. Constituée de pièces de section réduite, elle est potentiellement facilement réutilisable.

L'enveloppe

Protégée par le bardage qui interrogera l'intégration du projet au cadre bâti, elle est constituée, sur sa face intérieure, de caissons isolés préfabriqués en ossature bois qui assurent l'isolation thermique et le confort acoustique.

Les techniques

Elles donnent priorité aux mesures présentant « l'intérêt combiné énergie / écologie / budget » en se positionnant par rapport aux « objectifs 2050 de neutralité énergétique » et le « zéro énergie fossile ».

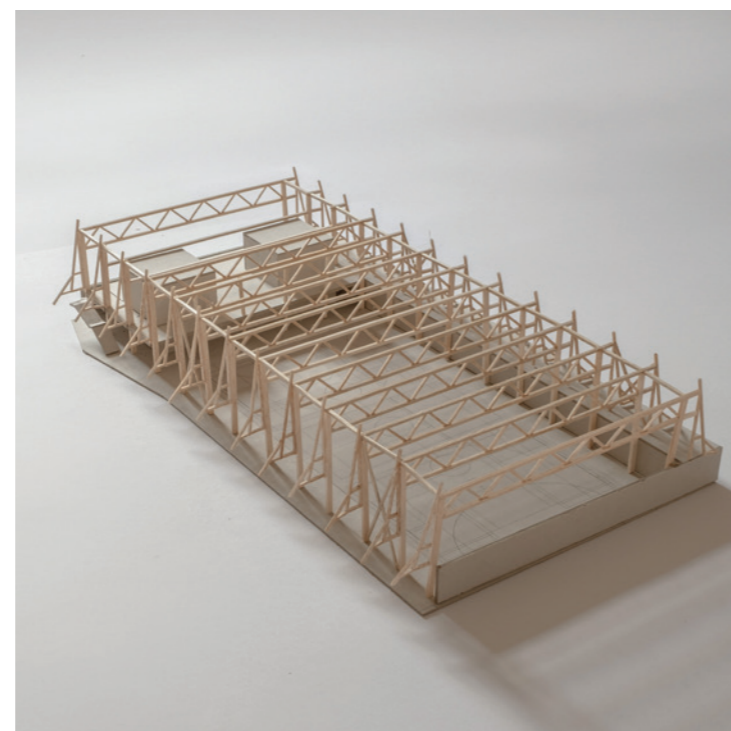
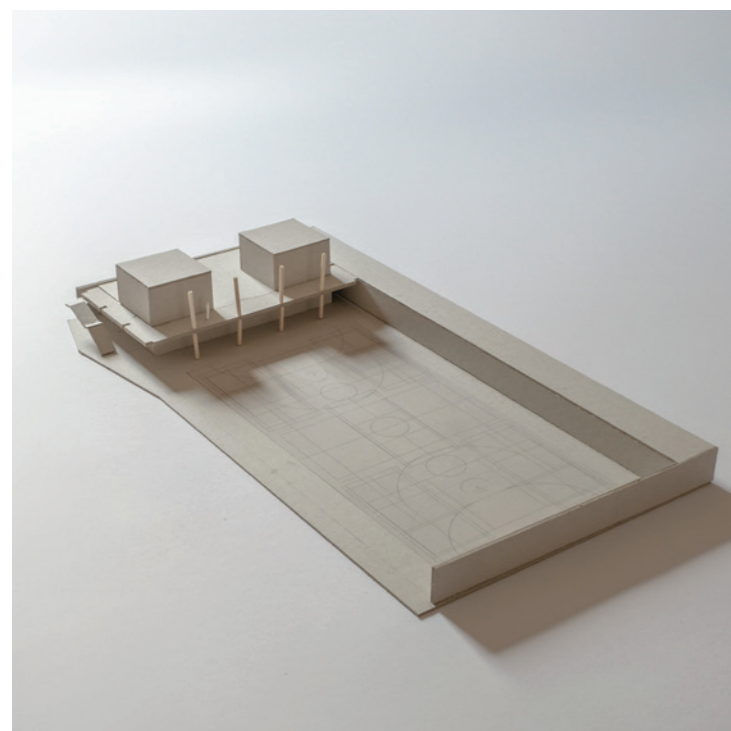
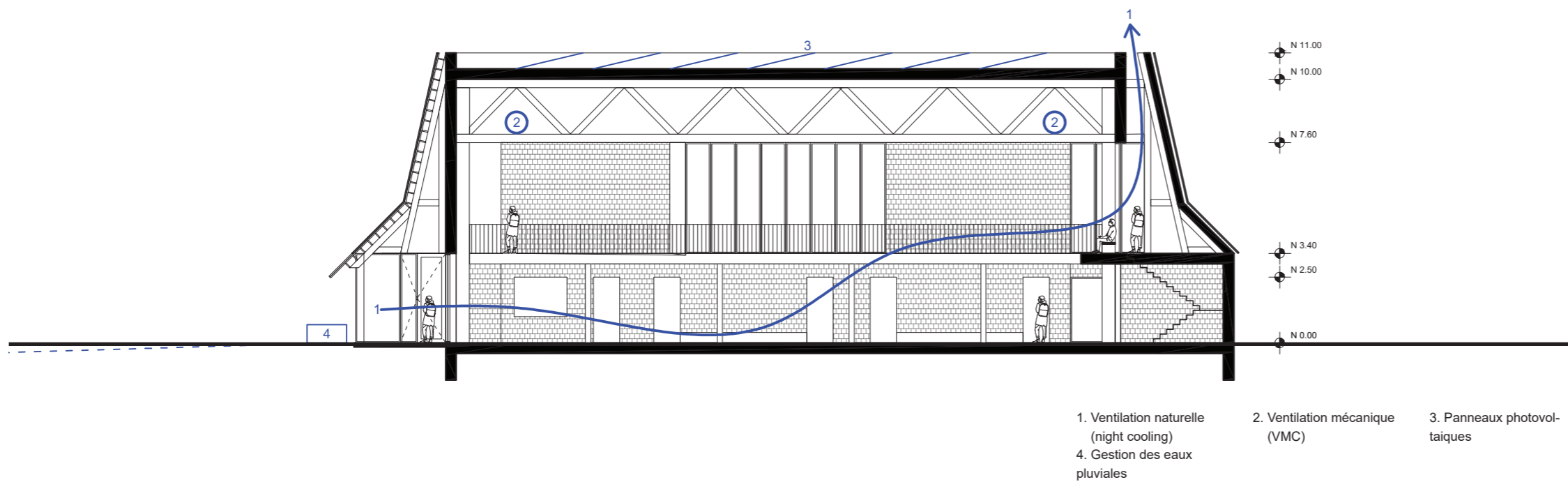
Les choix proposés s'inscriront dans une approche « Low-Tech » car la durabilité passe avant tout par des techniques simples gérables avec un entretien réduit.

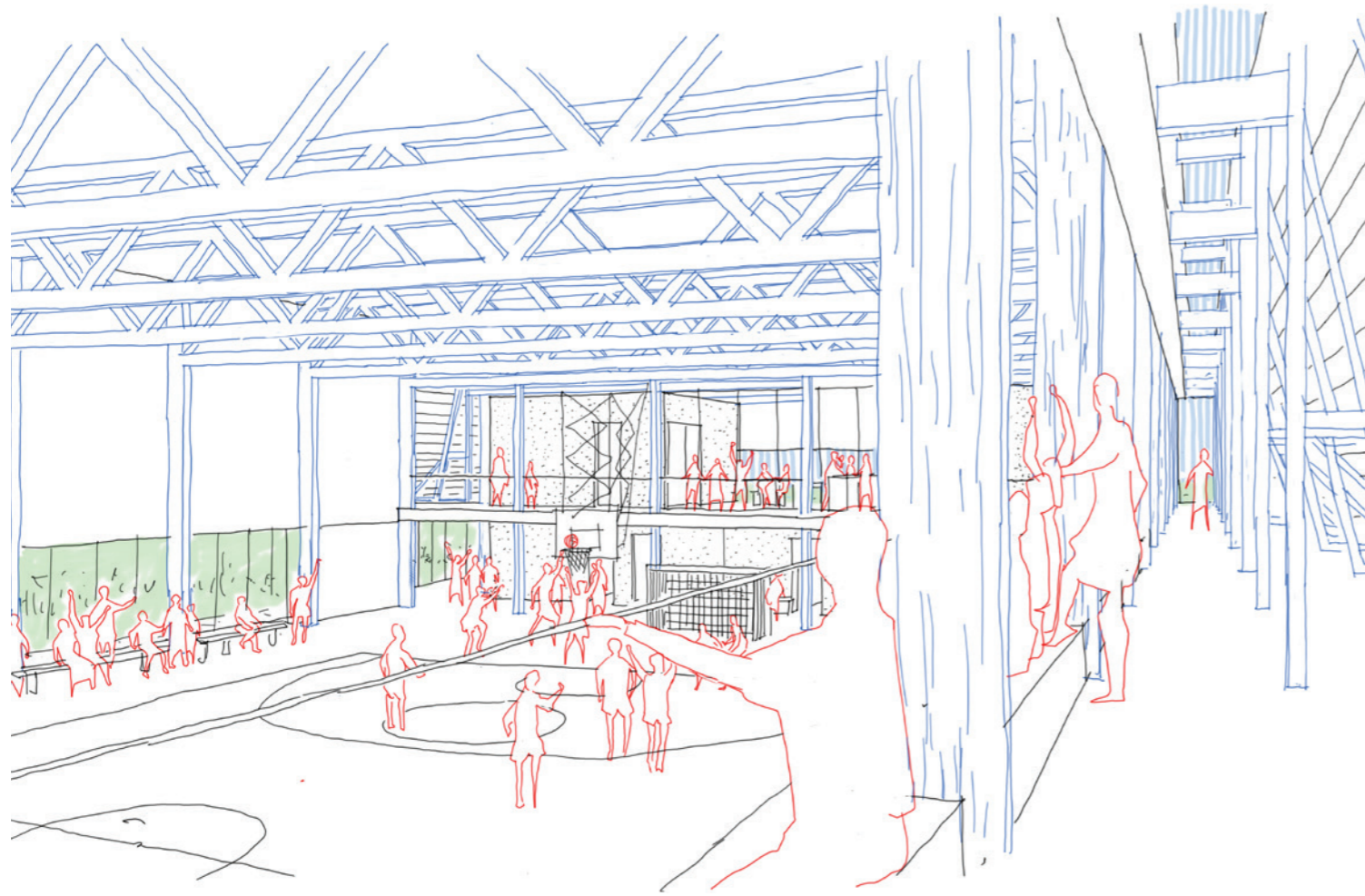
Cette approche fera l'objet d'un travail de conception comparatif pour s'inscrire dans une maîtrise des coûts.

Afin de rencontrer ces intentions, les principes retenus sont :

Pour la partie HVAC :

- Production de chaleur via pompe à chaleur air/eau réversible
- Emission via la ventilation hygiénique pour la salle et par radiateurs dans les autres locaux.
- Production d'ECS via ballons thermodynamiques
- Ventilations mécaniques double flux type D avec récupération de chaleur comprenant 2 centrales (salle et fonctions complémentaires). Le débit est modulé au moyen de clapets VAV pour les locaux à occupation variable.
- Complément en ventilation naturelle de dé-





charge basée sur des aménages d'air en partie inférieure et à l'opposé du tampon solaire (cheminée) équipé d'ouvrants motorisés assurant un night- & free-cooling

Pour la partie SANITAIRE :

- Valorisation des eaux de pluie via citerne de stockage
- Infiltration sur site des eaux de surface et trop-plein via une noue paysagère
- Chasses d'eau économiques
- Robinetteries à débit limité

Pour la partie ELEC :

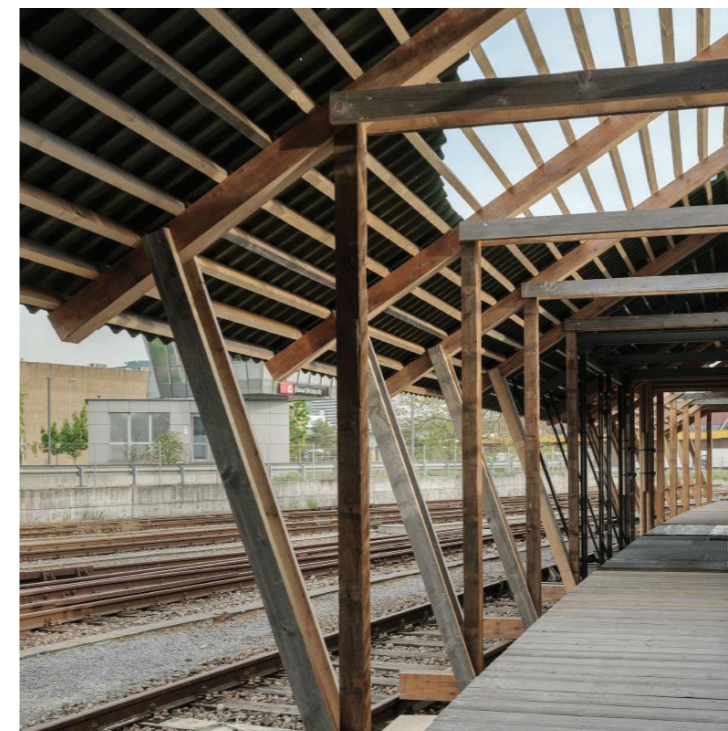
- Panneaux solaires photovoltaïques
- Armatures d'éclairage LED
- Commande dans les circulations et locaux techniques par poussoirs temporisés ou détecteurs de mouvement



&BOGDAN - AMAL AMJAHID - MOLENBEEK



LINK ARCHITECTES - HALL SPORTIF - FRANCE



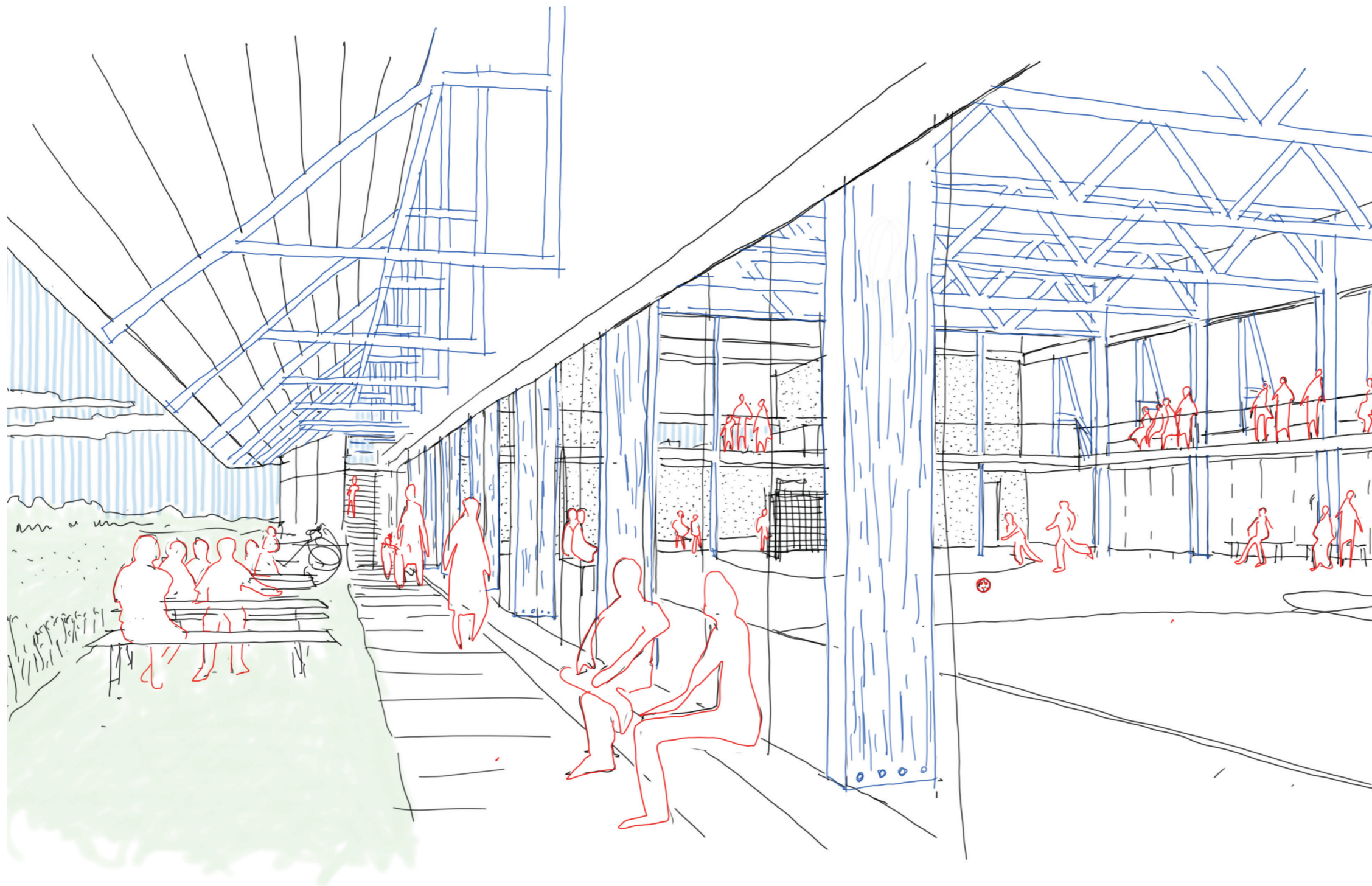
ISLA ARCHITECTS - LOGGIA BASELIANA - BASEL

La matérialité

Notre approche visera évidemment à privilégier des choix durables pour des matériaux à définir pérennes et biosourcés en évaluant chaque solution dans une vision globale sur l'ensemble du cycle de vie du bâtiment.

Les regards sur la circularité des choix ainsi que sur la disponibilité locale des ressources compléteront cette analyse.

L'approche proposée par l'équipe s'attachera à comparer les options dès le stade de l'avant-projet pour permettre au maître d'ouvrage de choisir sur base de paramètres objectifs.



« Sous cet auvent, le temps est suspendu. On s'arrête à l'abri du soleil, on discute, on saisit l'occasion de profiter du jardin, on aperçoit déjà l'animation intérieure. En quelques instants, on pose son vélo et on pousse la porte ».

« En accédant aux vestiaires, les dernières infos sont affichées ; la date du prochain tournoi est enfin connue. On croise quelques potes déjà habillé(e)s. Il leur reste à laisser rapidement leurs chaussures de sport avant le cour de gym ».

« A l'étage le public est venu nombreux ce mercredi après-midi. Grands-parents, parents et amis se sont déplacés pour ce tournoi scolaire qui réunit les meilleures équipes de basket de la région ».

« En cette fin de journée d'été, la cafétéria est souvent bondée. Le nouveau barman accueille toutes les générations qui se retrouvent après la remise des trophées pour profiter du début de soirée. Dans les champs proches, la moisson se termine sous les yeux des enfants ».

