

INTRODUCTION

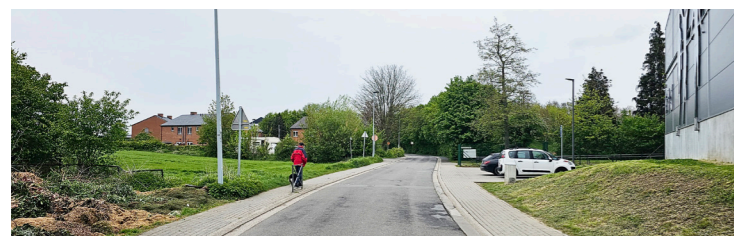
« Un lieu entre quartier et paysage »

Le morceau de territoire à étudier se caractérise par une situation entre le quartier, les infrastructures éducatives/sportives et le paysage agricole.

Une parcelle étroite qui dégage la vue vers le paysage. De l'autre côté de la rue, le hall d'athlétisme symbolise la porte d'entrée du pôle sportif. Au Sud, le site constitue le prolongement du jardin scolaire et profite d'une relation directe avec cet espace. Au Nord, la parcelle dialogue avec l'ensemble résidentiel.

Dès le départ, nous souhaitons relier, compléter, connecter ces composants du lieu. Par l'ajout d'une pièce complémentaire à ce maillage, l'intention est d'accentuer les relations entre rue/paysage, pôle sportif/ éducatif, espaces bâtis/non bâtis.

En ce sens, la complexité du site suggère la mise en place d'une structuration spatiale claire, permettant d'ancrer le projet dans le site et de le relier au quartier. Les notions de transition, de relation et d'articulation en constituent les fondements.



Perception de la situation existante



Vue d'ensemble de la situation projetée

PARTI URBANISTIQUE

« Relier - Prolonger - Articuler »

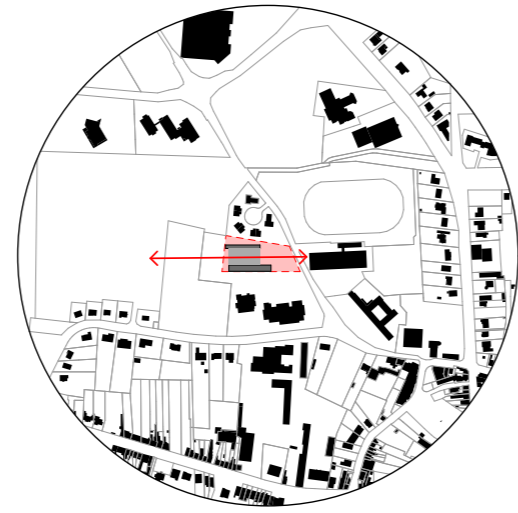
Afin de créer une poche non-bâtie en lien avec la rue, tout en établissant des liens avec l'école, le projet s'implante en fond de parcelle et s'adosse au jardin scolaire. La limite avec l'école est réinterprétée par la position du bâtiment qui devient un élément structurant. Composé de 3 entités à hauteurs variées, le projet propose de préserver la transparence entre rue et paysage.

L'implantation définit des cheminements périphériques en lien avec les réseaux de mobilité douce :

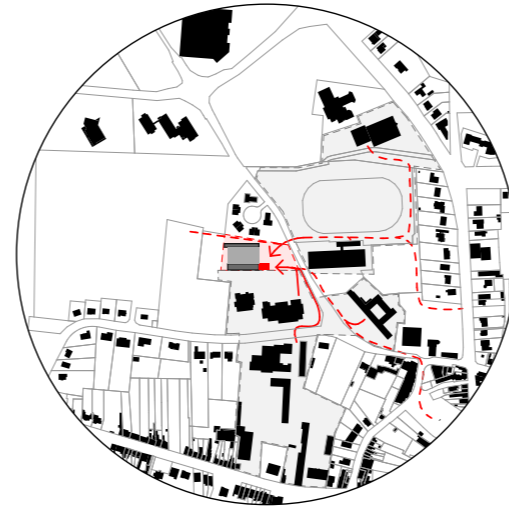
- Au Nord-Est, une traversée du site s'installe dans le prolongement du chemin d'accès au pôle sportif et relie l'ensemble. Bordés de haies/arbres, cette liaison crée une mise à distance face aux habitations. Sa position permet de relier les deux parcelles à l'arrière sans les scinder (flexibilité aménagements futurs).

- Au Sud-Ouest, le long du jardin de l'école, l'accès au hall vient chercher les utilisateurs depuis la rue, et les élèves depuis le jardin afin qu'ils ne croisent pas les flux automobiles/parking. L'entrée, clairement perceptible par l'avancée dans le prolongement de l'accès, se positionne dans la perspective urbaine générée par le dégagement du jardin de l'école. L'entrée se veut lisible, intuitive et éloignée des résidences.

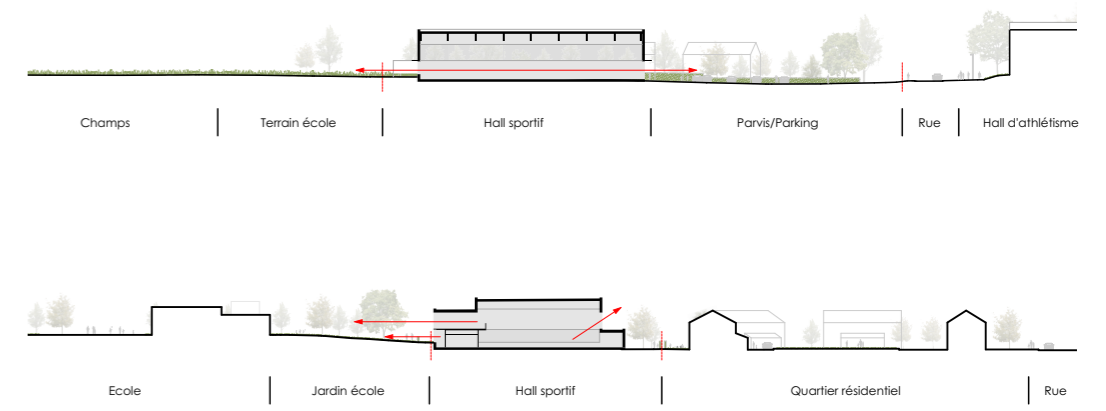
La composition favorise la création d'un espace d'articulation entre le quartier, les parcelles mitoyennes et le paysage rural. Elle structure l'espace ouvert, articule les séquences spatiales et favorise les continuités.



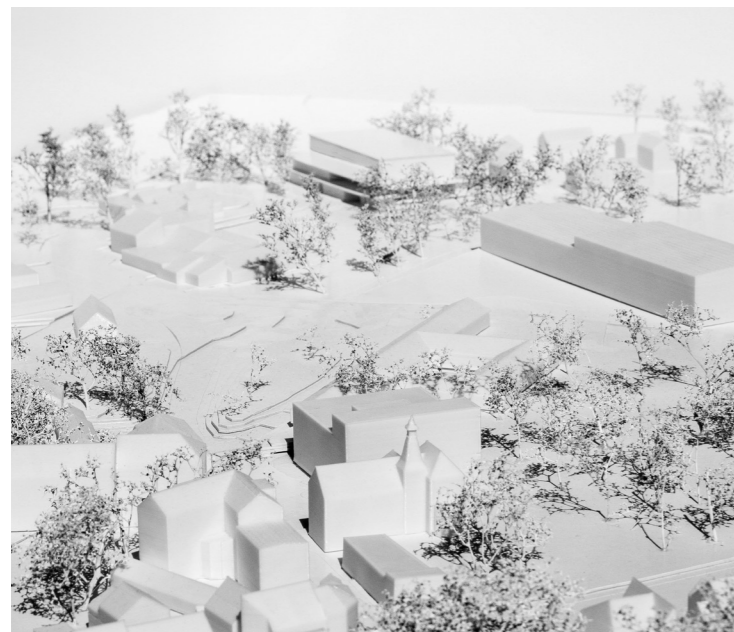
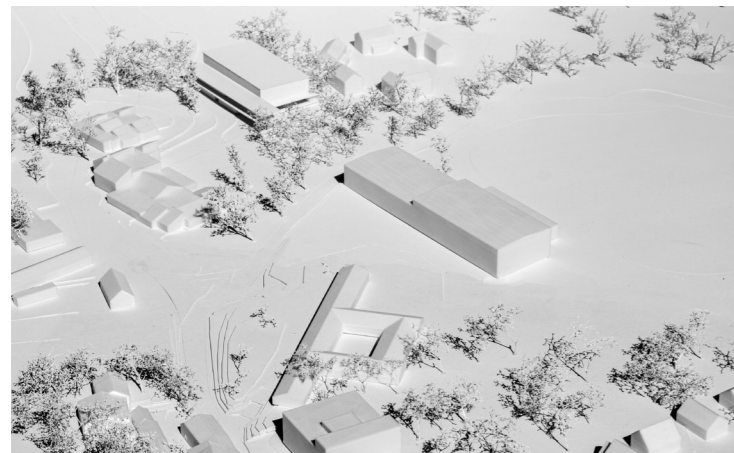
Lien/transparence entre la rue et le paysage



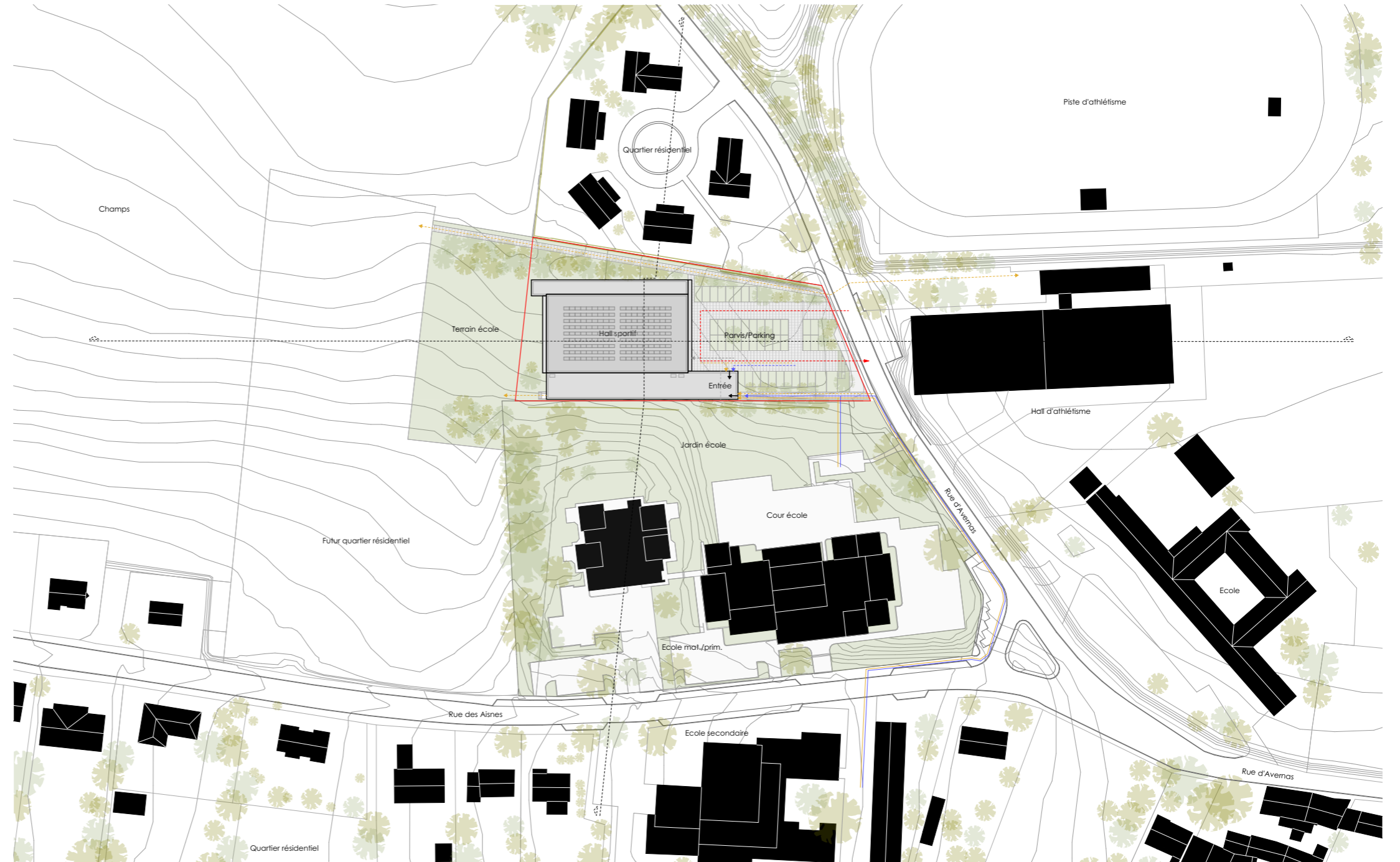
Flux et liaisons avec le quartier/école



0 20 Coupes paysagères / éch. 1:1500



Maquette de site



Légende flux : Entrées / Flux du public et élèves / Flux du personnel / Flux techniques / Flux des secours

0 20 Plan de site / éch. 1:1500

PARTI ARCHITECTURAL

« 1 ensemble - 3 fonctions »

L'analyse programmatique a permis de définir 3 ensembles de fonctions : 1. Plateau sportif / 2. Réserves / 3. Espaces partagés.

Selon une logique d'intégration, de compacité et d'optimisation, la proposition tend à articuler ces 3 fonctions selon 3 entités aux hauteurs/proportions variées afin d'établir diverses relations avec le site.

Ensemble, ils forment un bâtiment compact et intégré dans le paysage. Les différences de hauteurs permettent d'établir des transitions volumétriques avec les gabarits voisins, alors que les variations en plan permettent d'articuler l'ensemble sur la parcelle.

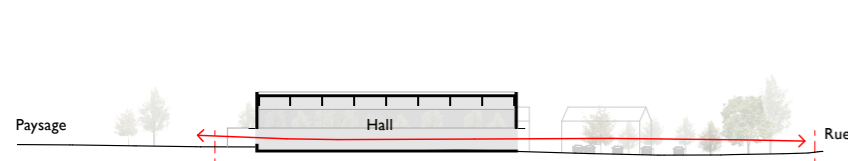
Afin d'accroître la perspective entre la rue et le paysage tout en conférant une nouvelle identité à ce lieu, le plateau sportif prend place au cœur du volume. Au Nord, un volume R0 regroupe les réserves afin d'établir une transition délicate avec les habitations. Au Sud, un volume R+1 ancré dans le dénivelé du terrain s'ouvre sur le jardin scolaire et permet d'établir des relations physiques/visuelles avec l'école, la rue et le parvis.



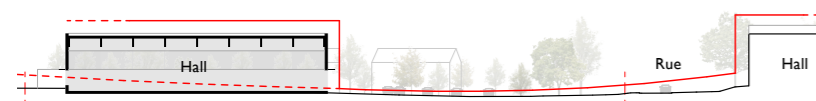
Vue depuis le chemin vers le pôle sportif / Rue d'Avernas



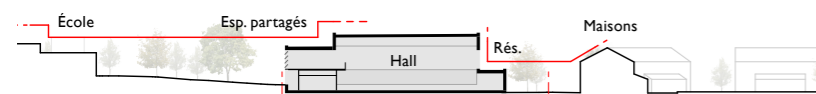
Vue depuis la plaine à l'arrière



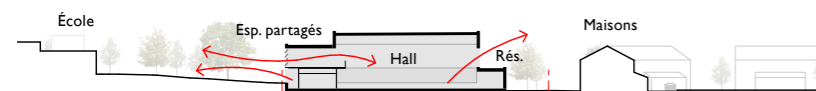
Lien entre la rue et le paysage



Recul du volume : création d'une « respiration » dans la rue



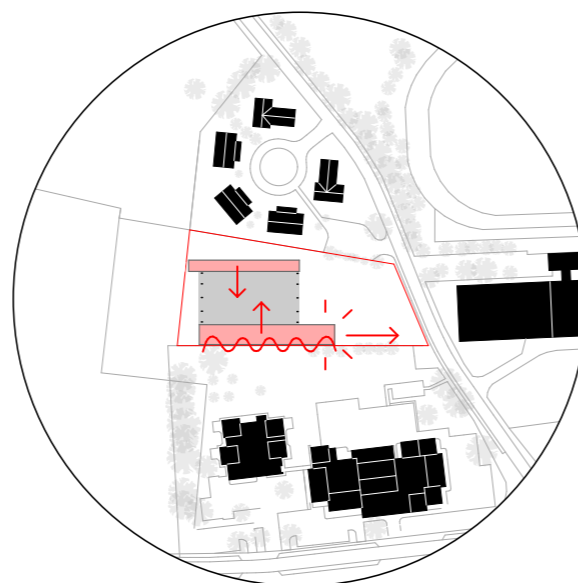
Transitions des gabarits



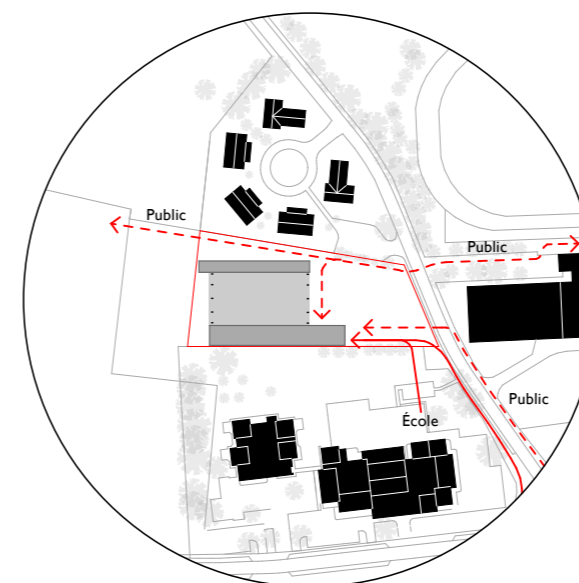
Gestion des vues et des relations



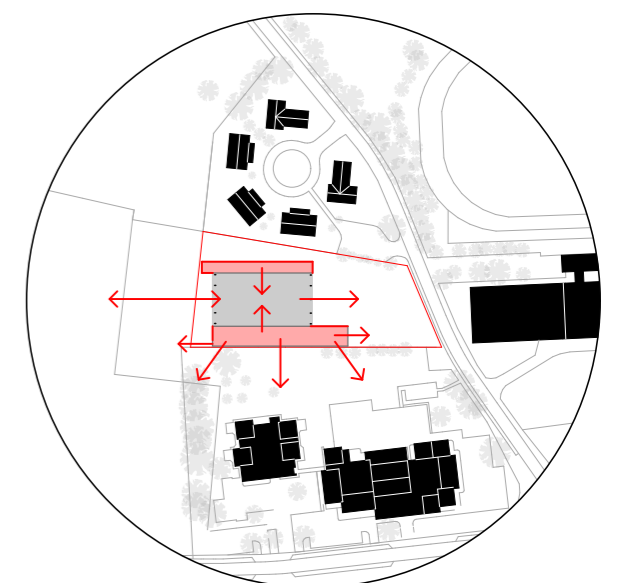
Protection solaires / brise-soleil



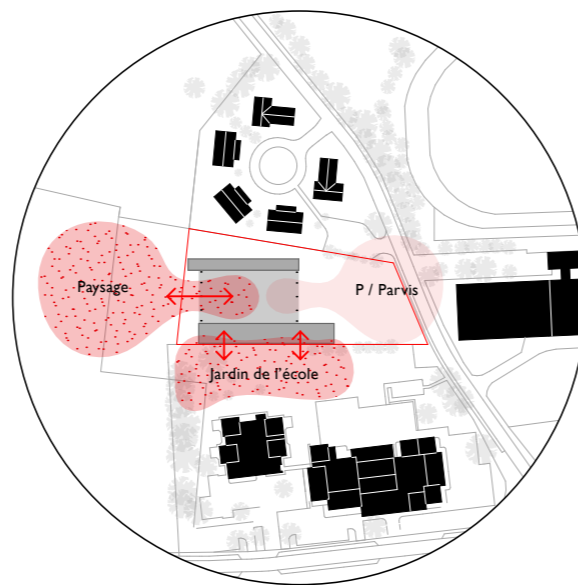
1 ensemble - 3 fonctions



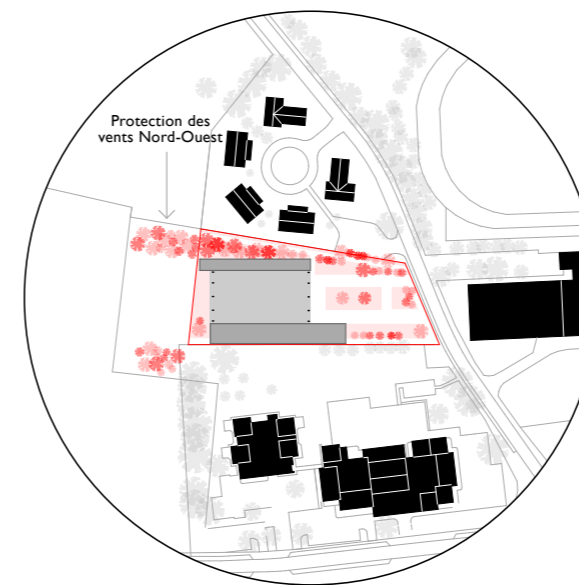
Flux scolaires / publics



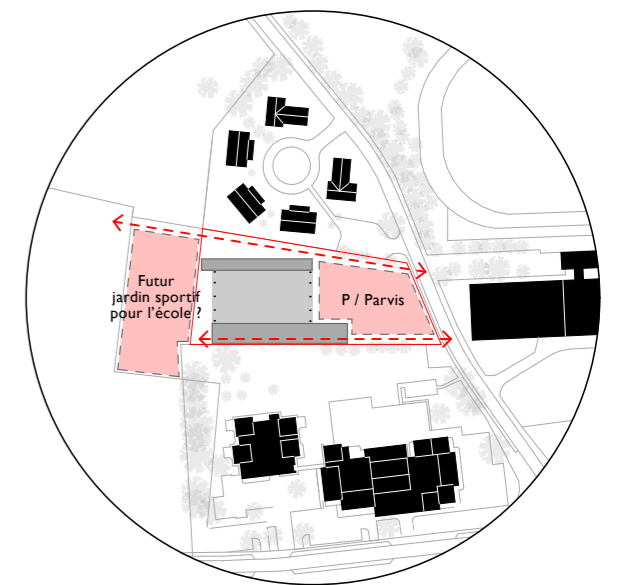
Transparences et ouvertures



Percolation du paysage dans le bâtiment



Végétalisation du site / axes structurants



Circulations périphériques : clarification des espaces

« Établir un dialogue entre le hall sportif et le site »

Intégrer la volumétrie dans le paysage, minimiser l'emprise au sol, accentuer les relations entre le dedans/dehors. Le bâtiment devient une interface qui participe à la dynamisation de l'espace public et de l'école.

Depuis la rue/parvis/parking, on y perçoit les mouvements des sportifs et de l'entrée. Depuis l'école, on y perçoit les mouvements de la circulation intérieure et de la cafétéria. La nature percole dans le bâtiment et les usages sont perceptibles depuis l'extérieur.

Légèrement surélevé par rapport au niveau bas du parking (vues, cuvette à l'avant de la parcelle, ruissèlement), le bâtiment est idéalement implanté pour minimiser l'évacuation de terres. Par la gestion des niveaux, le parking/parvis, constitué autant que possible de surfaces infiltrantes, établit la transition entre rue et bâtiment.

Les abords sont largement végétalisés afin d'établir des continuités avec le quartier, tout en créant une barrière végétale côté habitations. Dans le futur, cet axe végétal pourrait être prolongé sur les parcelles à l'arrière. Et pourquoi pas imaginer un jardin sportif sur la parcelle appartenant à l'école ?



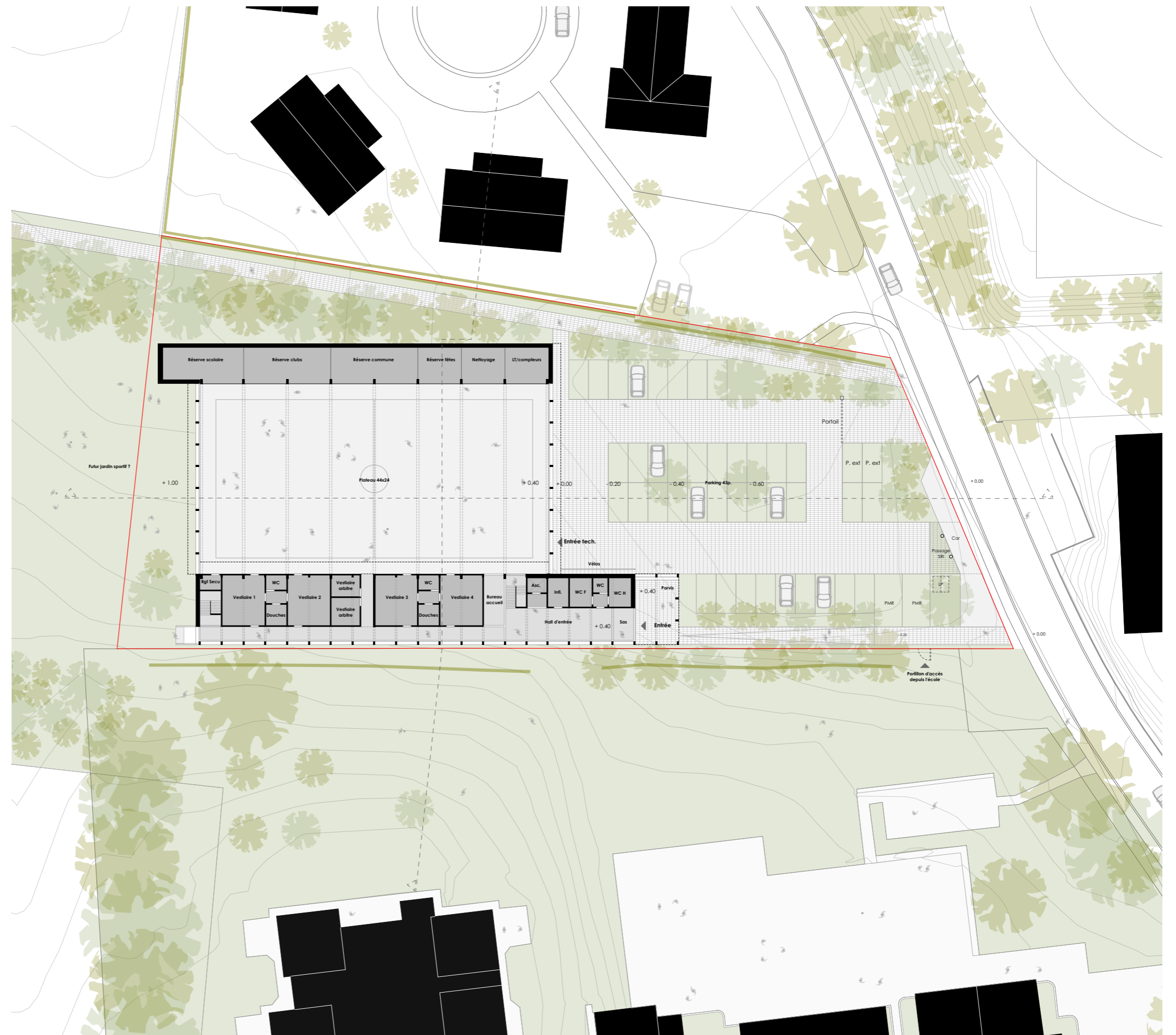
Séquence volumétrique pour favoriser l'intégration paysagère
Référence : Zwin Center - Coussée Goris / 2016 (Knokke)



Faire « entrer » le paysage dans le bâtiment
Référence : Gymnasium - URA / 2013 (Bruxelles)



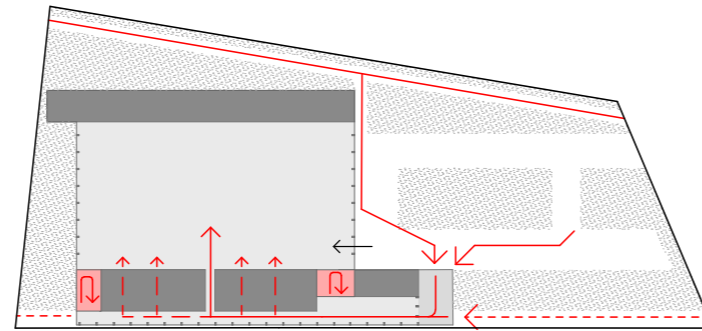
Utiliser la circulation comme élément de liaison avec le jardin de l'école
Référence : Kreiss Sport Hall - BJW / 2018 (Tuttlingen)



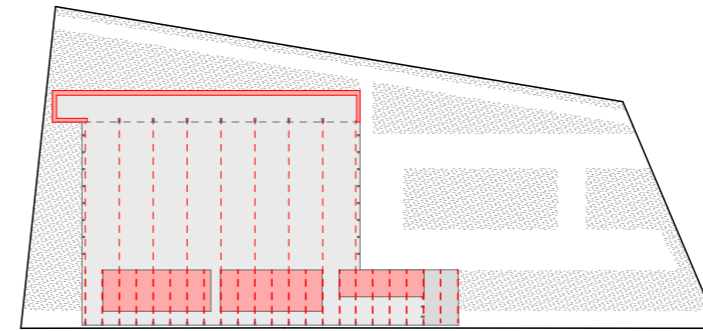
LE REZ-DE-CHAUSSÉE

Depuis l'extérieur, le volume signale l'entrée et propose une transition par un préau. Dans le prolongement, le hall d'entrée accueille les utilisateurs et oriente les flux. Il se prolonge via la circulation d'accès vestiaires, orientée vers le jardin scolaire afin d'établir des relations par les mouvements générés. Le couloir distribue le rez et donne accès au plateau niché au cœur du volume. Sa configuration matérialise un espace des possibles. La structure rationnelle, enjambant uniquement la portée du plateau, participe à la spatialité. La lumière naturelle y est généreuse/contrôlée. L'unique ouverture haute est située au Nord. Sur les faces ouvertes au rez, elle est cadrée par la paroi supérieure et contrôlée par les « casquettes » extérieures.

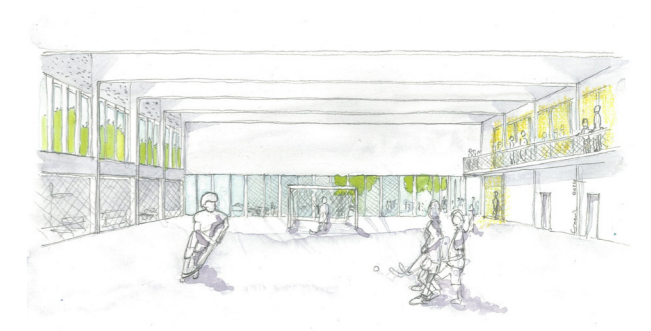
Dans la continuité, telle une « longue armoire », les réserves sont regroupées pour créer un lieu de stockage maximisant la polyvalence de l'espace. L'ensemble participe à la création d'un lieu fonctionnel, polyvalent et ouvert.



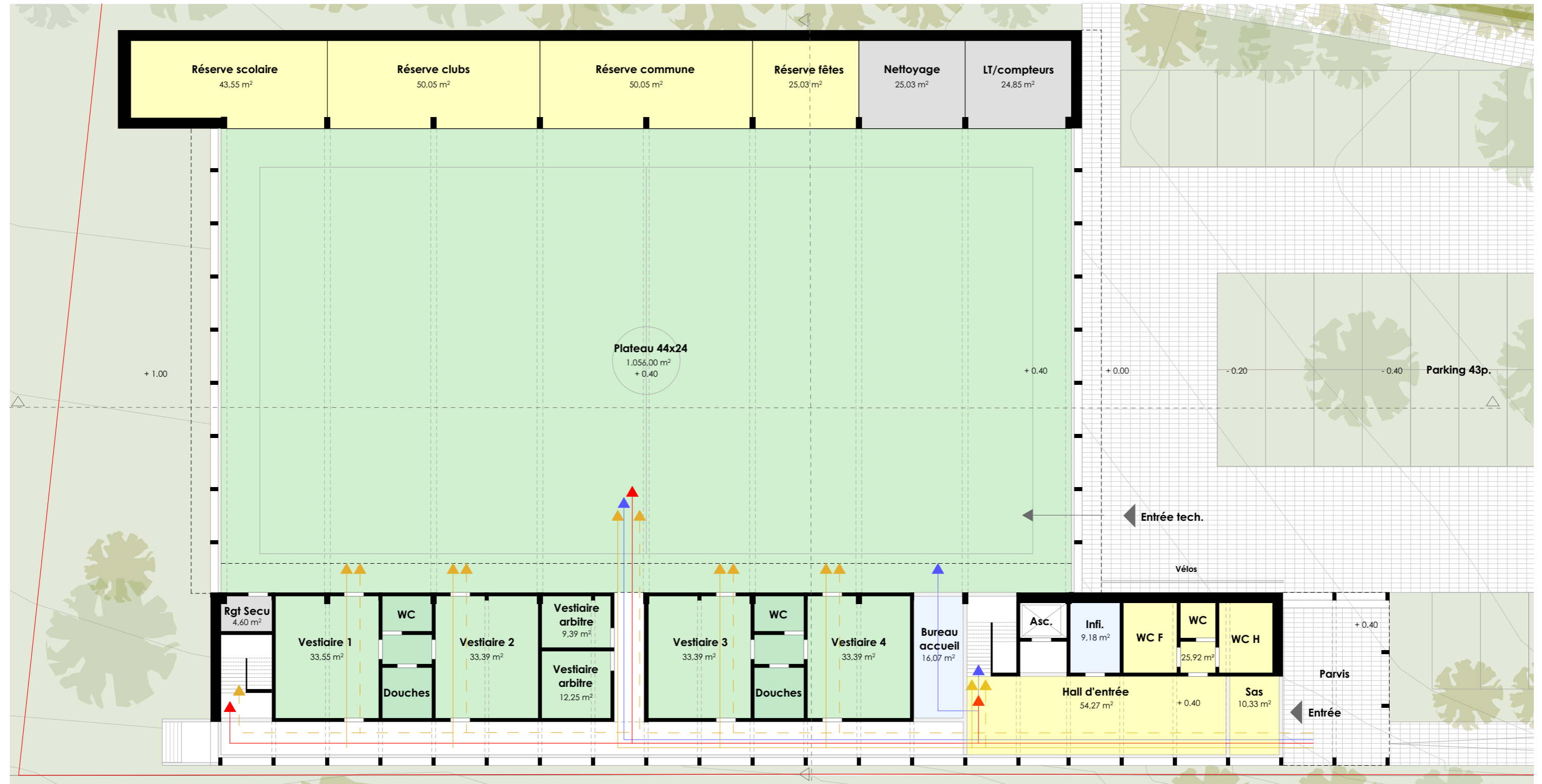
Flux et distribution / RDC



Structure et transparences / RDC



Vue depuis le plateau sportif



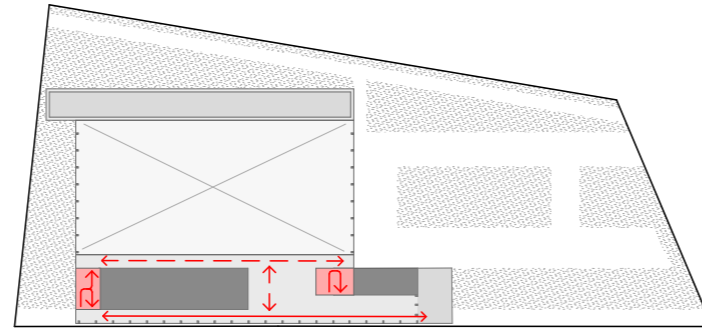
Légende flux : Entrées / Flux du public et élèves / Flux du personnel / Flux techniques / Flux des secours

0 2 Plan RDC / éch. 1:200

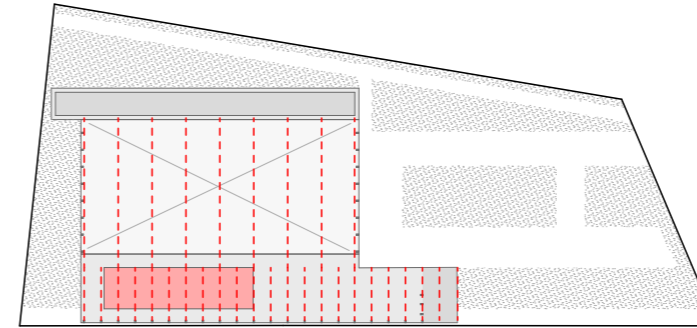
LE PREMIER ÉTAGE

La création d'un étage partiel côté école permet de minimiser l'emprise au sol du bâtiment, sans pour autant accentuer la présence du volume au vu de la déclivité. Il établit un dialogue franc avec le jardin scolaire. Il accueille la cafétéria, la tribune ainsi qu'une série de locaux regroupés au sein d'un volume orientant la circulation du côté jardin. La cafétéria, idéalement située par son ouverture vers la salle et le gradin, profite du lien visuel vers le jardin de l'école. Cet espace, ainsi que la salle de réunion, se prolongent sur une terrasse idéalement orientée symbolisant l'activité depuis la rue.

La majorité des locaux techniques est centralisée à ce niveau et profite d'une localisation optimale. Dans l'ensemble, une recherche d'efficacité technique/low-tech seront favorisées (usage, optimisation budgétaire, exploitation). Architecture, stabilité et techniques dialoguent efficacement avec l'intention de créer un univers durable et qualitatif.



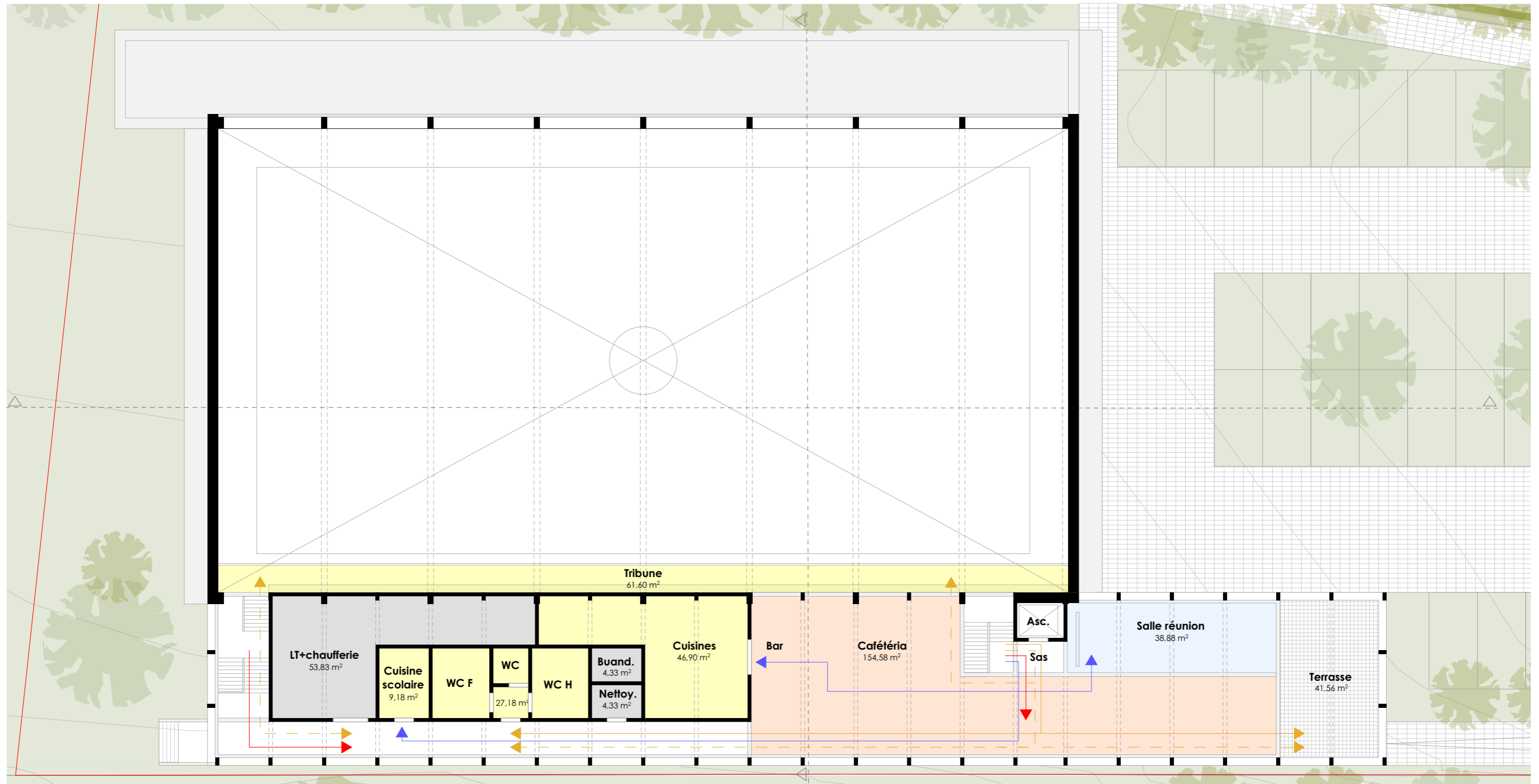
Flux et distribution / R+1



Structure et transparences / R+1



Vue depuis la cafétéria vers l'école



Légende flux : Entrées / Flux du public et élèves / Flux du personnel / Flux techniques / Flux des secours

0 2 Plan RDC / éch. 1:200

UNIVERS ARCHITECTURAL

« Un nouvel outil sportif pour l'école et les clubs ; un lieu partagé, durable et tourné vers la nature »

Notre volonté est de créer des lieux partagés, stimulants, inclusifs, par des moyens architecturaux rationnels et porteurs de sens vis-à-vis du lieu. Pour exprimer cette honnêteté, des matériaux bruts, économiques, durables sont favorisés.

En ce sens, nous ressentons la pertinence d'un matériau sensiblement délicat pour l'enveloppe afin d'intégrer la volumétrie dans le paysage. Un bardage rythmé par les structures/séquences, participant à la perception d'un volume qui, malgré son échelle, tend à dialoguer avec l'échelle humaine.

Pour la spatialité interne, la dualité bois/béton participe à la création d'un univers inspirant/ludique, permettant d'accentuer la concentration des enfants/sportifs sur leur corps, et d'ainsi conscientiser leur capacité à se dépasser et à se construire.

Pour conclure, la proposition trouve ses fondements dans le site, les usages et les relations. Le hall sportif rassemble, connecte, relie, par la création d'un lieu ouvert sur le paysage, l'école et le quartier. A ce stade, tous ces choix ne sont pas figés et devront être affinés selon un processus collaboratif incluant le maître d'ouvrage, les utilisateurs et l'équipe avec l'objectif commun de trouver l'adéquation pour ce nouvel outil au service de l'école et de la Ville.



Sensibilité / légèreté du bardage
Réf. : Kreiss Sport Hall / BJW / 2018



Dualité béton / bois - durabilité
Réf. : La Roche / F+G / 2021



Simplicité structurelle
Réf. : Gymnasium - URA / 2018



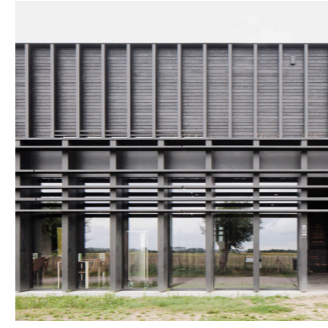
Dualité béton / bois
Réf. : EM School - Urbane Kulture / 2019



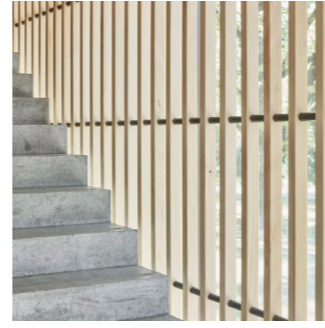
Entrée couverte / lisibilité de l'accès
Réf. : J.Simon Gallery / DCA / 2019



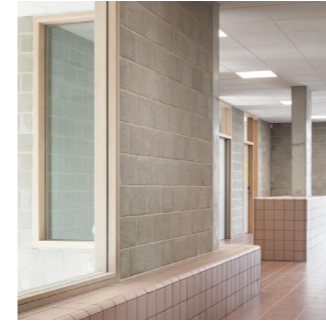
Perméabilité du parking
Réf. : Park Pasos / Agronomia / 2018



Modularité / rythmique du bois
Réf. : Zwin / Coussée Goris / 2016



Claustra / pare-soleils / transparence
Réf. : Kreiss Sport Hall / BJW / 2018



Blocs apparents / carrelages
Réf. : Futura - Gestalt / 2021



Menuiseries intérieures
Réf. : Campus U - &bodgan / 2018



Chemins piétons périphériques
Réf. : Brochstein Pavilion / T.Phiifer / 2007

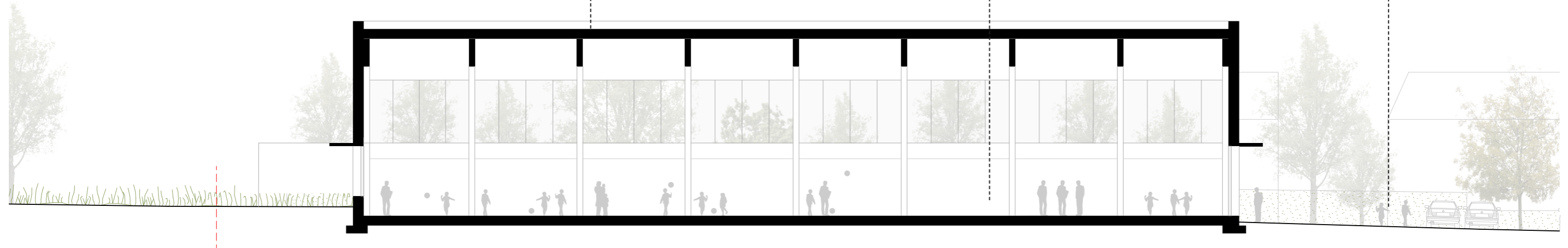


Parking végétalisé
Réf. : Ingelmunster / Bas Smets / 2020

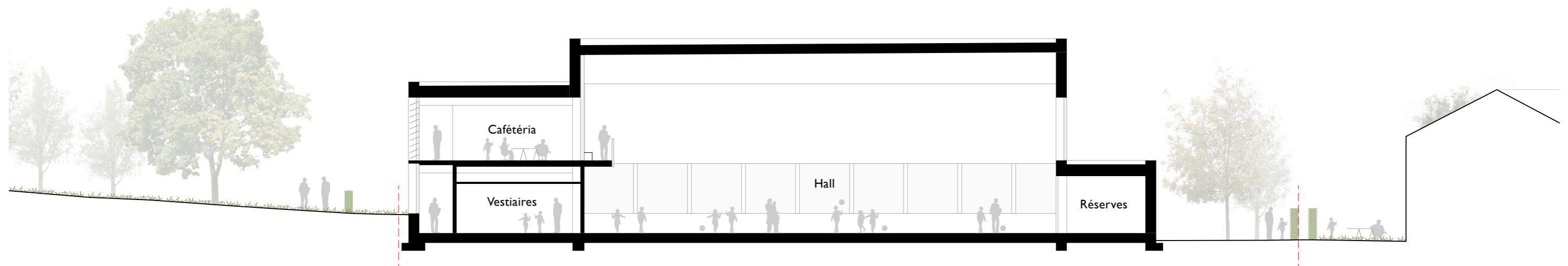
ENVELOPPE

SPATIALITÉS INTERNES

PARKING / PARVIS / ABORDS



0 2 Coupe longitudinale / éch. 1:200



0 2 Coupe transversale / éch. 1:200