

#### 4.1 INTENTIONS ARCHITECTURALES

Située au centre de la commune, la bibliothèque est établie au rez-de-chaussée d'un bâtiment existant. L'étage est actuellement occupé par un logement tandis que les combles sont inutilisés. Les enjeux liés au projet sont clairs. L'infrastructure est vétuste, l'espace disponible au rez-de-chaussée est insuffisant et mal organisé : il ne répond pas aux besoins du programme. Une transformation et rénovation lourde sont nécessaires.

Le projet prévoit avant tout d'augmenter la surface disponible pour la bibliothèque, mais aussi d'améliorer la qualité de l'outil au quotidien, notamment par l'ajout de fonctions utilitaires et la mise aux normes de l'ensemble de l'infrastructure. L'ajout d'une salle « ouverte » permet de compléter le programme en rendant l'infrastructure plus polyvalente. Le bâtiment actuel, de typologie mitoyenne et orienté Nord-Sud a subi une série d'extensions en façade Nord. Celles-ci ont limité drastiquement les apports en lumière naturelle. La façade avant est quant à elle plus largement vitrée mais son orientation Sud augmente la surchauffe. L'attribution de l'ensemble du bâtiment à la fonction constitue l'opportunité de revoir la gestion de la lumière (quantité et qualité). Ce point est central dans la manière dont nous avons abordé le réaménagement des locaux et la traduction de nos intentions architecturales.

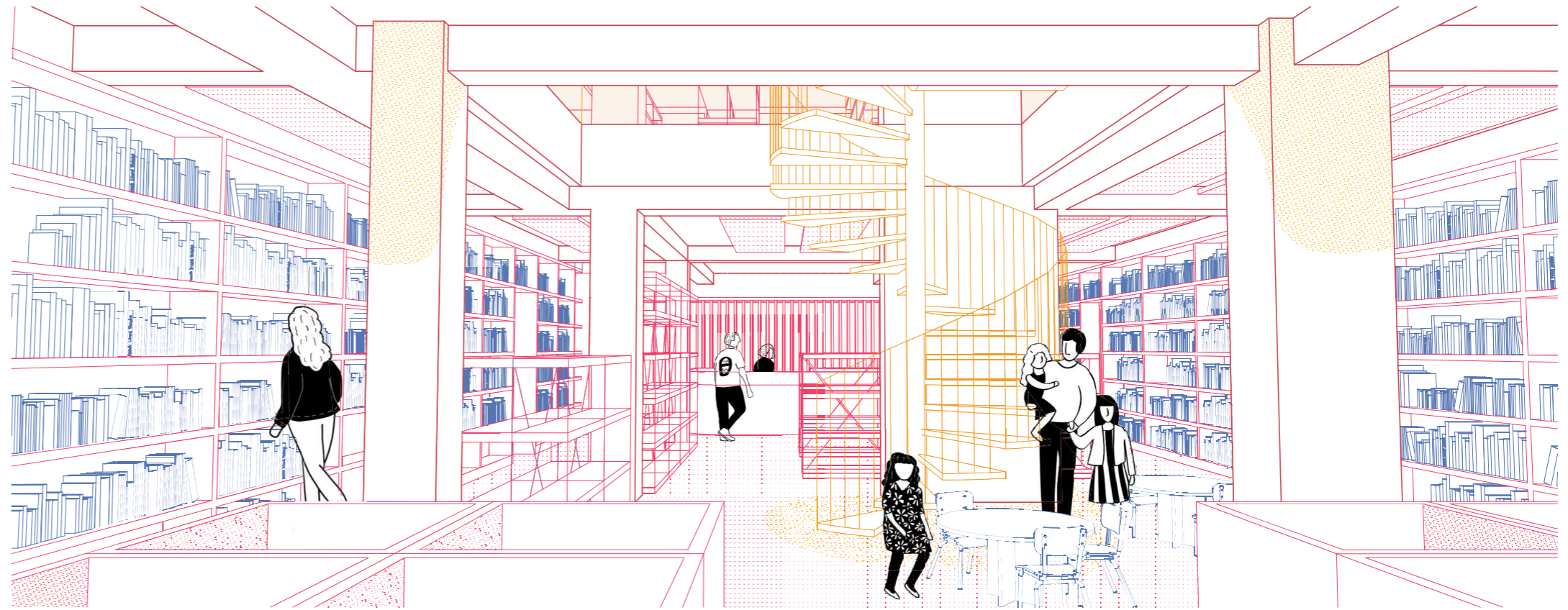
Le programme souhaité ajoute de nombreux locaux nécessaires au fonctionnement actuel de la bibliothèque mais pour la plupart, il s'agit de locaux qui par nature sont assez fermés (local personnel, rangement, sanitaires, ascenseur, etc.).

Nous avons optimisé les circulations et les locaux fermés sur la tranche mitoyenne Est, à proximité du local chaufferie qui est conservé. À chaque étage, ils pourront prendre la forme d'un volume unique et homogène. Les circulations sont claires : une entrée unique à rue, un ascenseur et un escalier commun qui permettent un accès PMR à chaque étage. La création d'une tranche plus « technique » permet de libérer le reste de la surface de ses cloisons et murs inutiles. Cela accentue la sensation de grandeur induite par les vues traversantes et la lisibilité de l'espace dans les plateaux ouverts dédiés à la bibliothèque.

Légende:

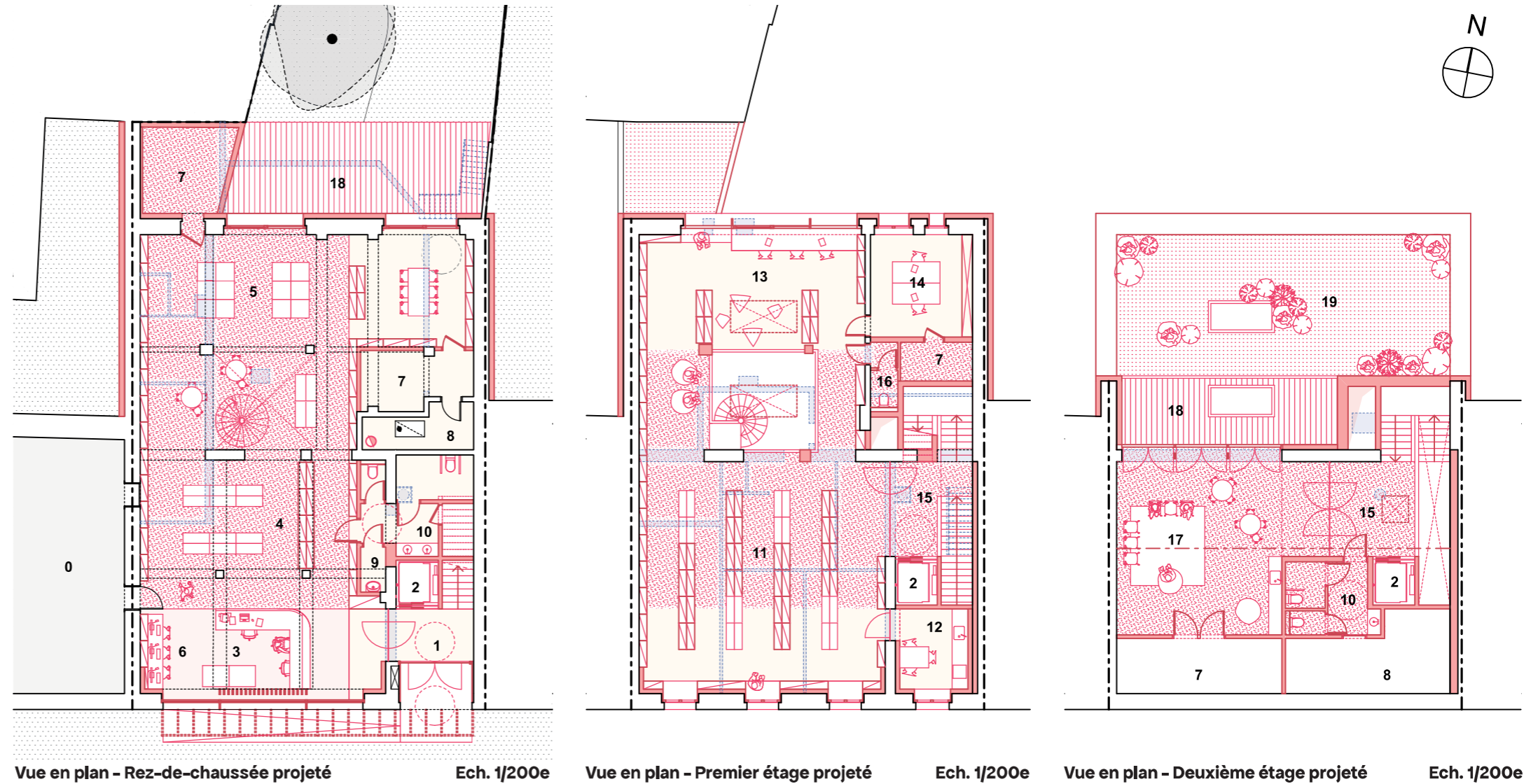
- 0. centre d'éveil artistique
- 1. sas d'entrée
- 2. ascenseur
- 3. accueil
- 4. espace enfants
- 5. espace jeux
- 6. éveil numérique
- 7. rangement
- 8. local technique
- 9. local entretien
- 10. sanitaires publics
- 11. rayonnage
- 12. kitchenette
- 13. espace étude / lecture
- 14. bureaux personnel
- 15. circulation
- 16. sanitaire personnel
- 17. salle polyvalente
- 18. terrasse
- 19. toiture végétale

- Murs existants maintenus
- Murs à démolir
- Murs + aménagements projetés



Perspective projetée depuis le rez-de-chaussée (depuis l'«espace jeux» vers l'accueil)

© Personnages - Icons created by Softscape from Noun Project



Vue en plan - Rez-de-chaussée projeté

Ech. 1/200e

Vue en plan - Premier étage projeté

Ech. 1/200e

Vue en plan - Deuxième étage projeté

Ech. 1/200e

Au rez-de-chaussée, l'accueil de la bibliothèque est positionné de manière à garder une bonne visibilité sur les flux entrants et sortants. Nous proposons également d'y implanter les fonctions nécessitant moins de rayonnage haut, afin de conserver la première impression traversante dès l'entrée. Un espace à part, plus à l'écart, se crée naturellement derrière le volume technique. Il pourra être dédié à une activité occasionnelle. Dégagé de ses annexes vétustes qui étaient situées sous l'ancienne terrasse, l'ensemble du rez-de-chaussée s'ouvre désormais en façade arrière sur l'espace extérieur inexploité jusque-là.

Le +1 est également dédié à la bibliothèque. Un escalier « secondaire » situé au centre de l'espace permet un fonctionnement indépendant des fonctions (bibliothèque et salle +2). De plus, en verrouillant la porte du palier +1, la sortie se fait obligatoirement en passant devant le comptoir d'accueil. La trémie de l'escalier secondaire est volontairement élargie. Elle permet une connexion physique et visuelle entre les niveaux tandis que la lumière pénètre généreusement les espaces depuis la toiture (puits de lumière) jusqu'au rez-de-chaussée. A cet étage, nous retrouvons en façade avant des banquettes de lecture intégrées dans les baies, qui profitent de la lumière vive du Sud. En façade arrière, nous créons un espace d'étude orienté Nord. Entre les deux, on retrouve un grand espace qui peut accueillir de nombreux rayonnages.

Au dernier niveau, l'espace polyvalent demandé profite de la hauteur sous toiture (charpente apparente) et s'ouvre vers une toiture-terrasse. Un rangement s'établit en pied de versant, alors qu'un bloc sanitaires dédié est accessible depuis le palier.

La question de l'optimisation du chantier est abordée au point 2 ci-dessous.



Perspective projetée depuis le premier étage (vers l'«espace étude/lecture»)

© Personnages - Icons created by Softscape from Noun Project