

PLAN D'IMPLANTATION 1/1000

IMPLANTATION

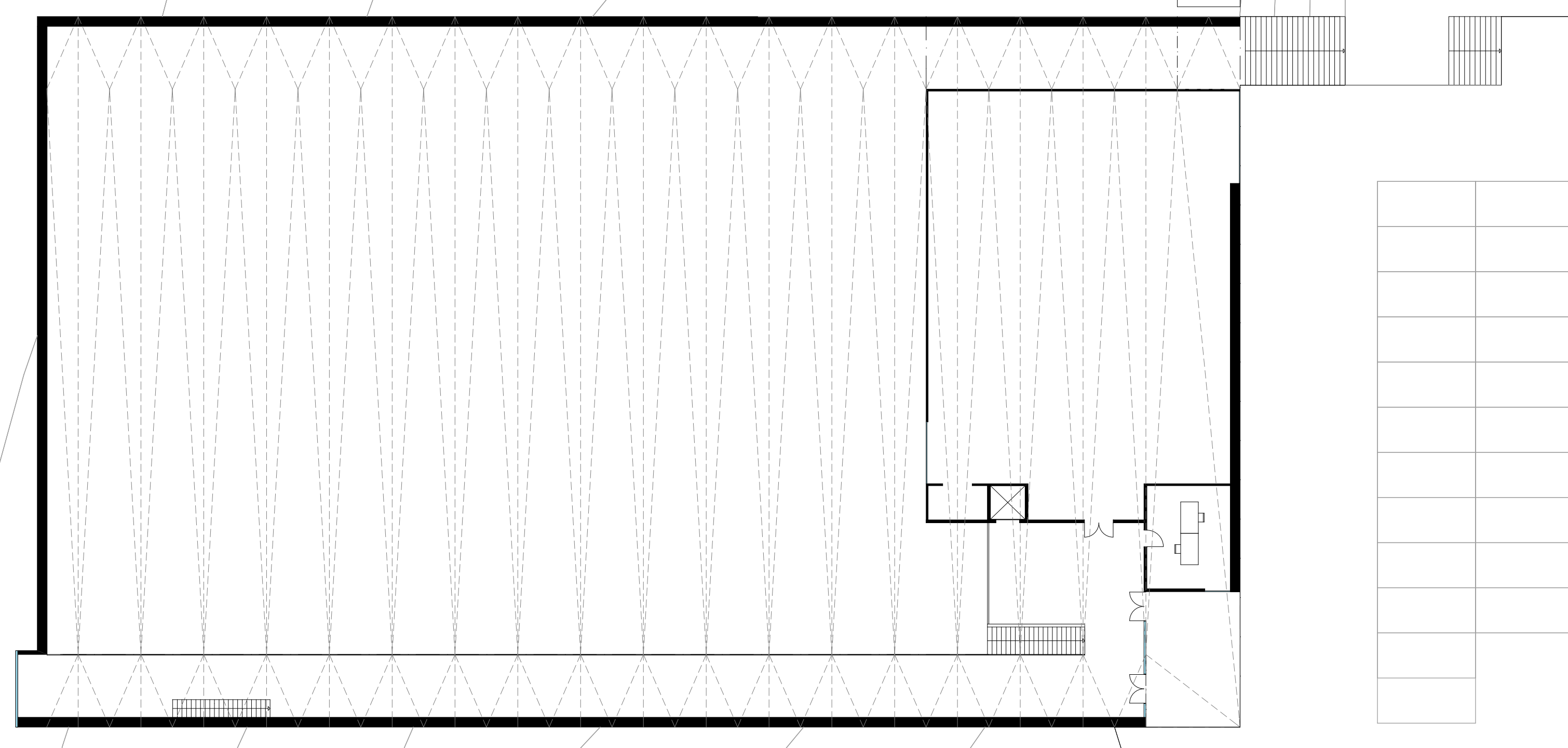
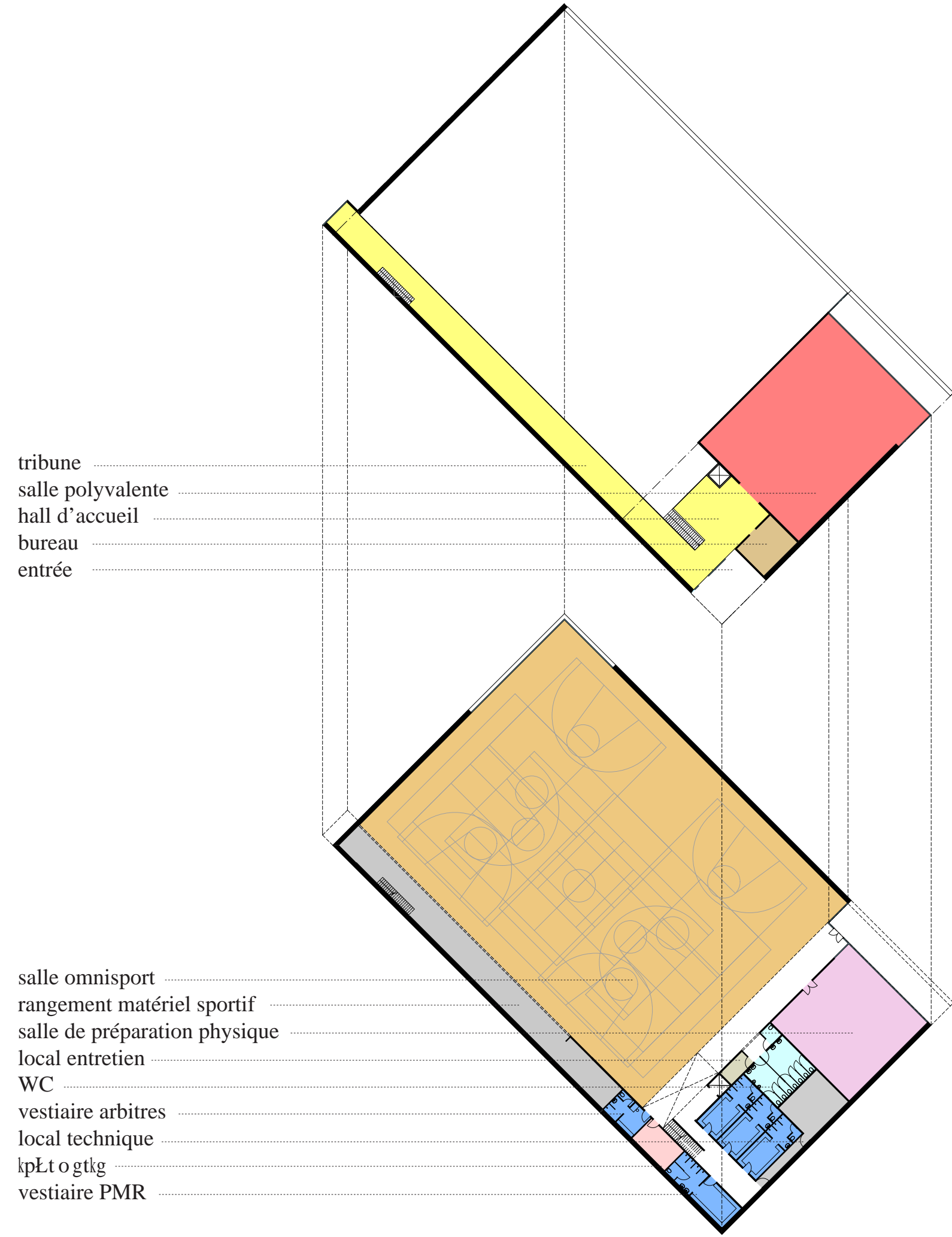
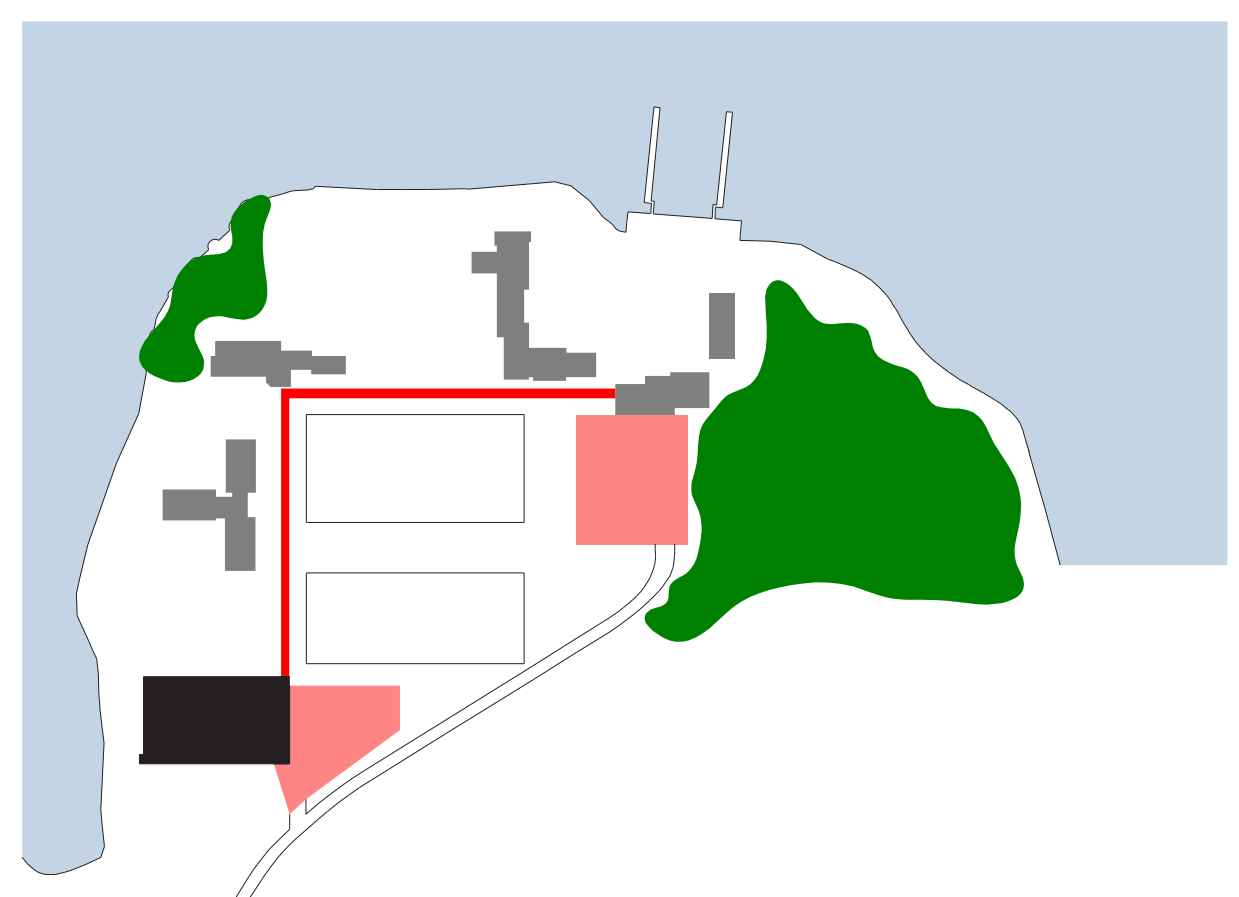
En approchant du site, avant de plonger sur la droite vers le parking, une vue unique se présente. Le site est plat, ce qui permet de concevoir une architecture simple et épurée. La bifurcation de la route indique bien qu'on se dirige soit vers le centre sportif en direction du nord, soit vers le parking en direction du sud. Une esplanade toute proche permet un stationnement aisé, alors qu'un léger talutage permet de limiter l'impact visuel de l'ouvrage.

Nous avons cherché à créer un bâtiment qui s'intègre dans le paysage existant. La bifurcation de la route indique bien qu'on se dirige soit vers le centre sportif en direction du nord, soit vers le parking en direction du sud. Une esplanade toute proche permet un stationnement aisé, alors qu'un léger talutage permet de limiter l'impact visuel de l'ouvrage.

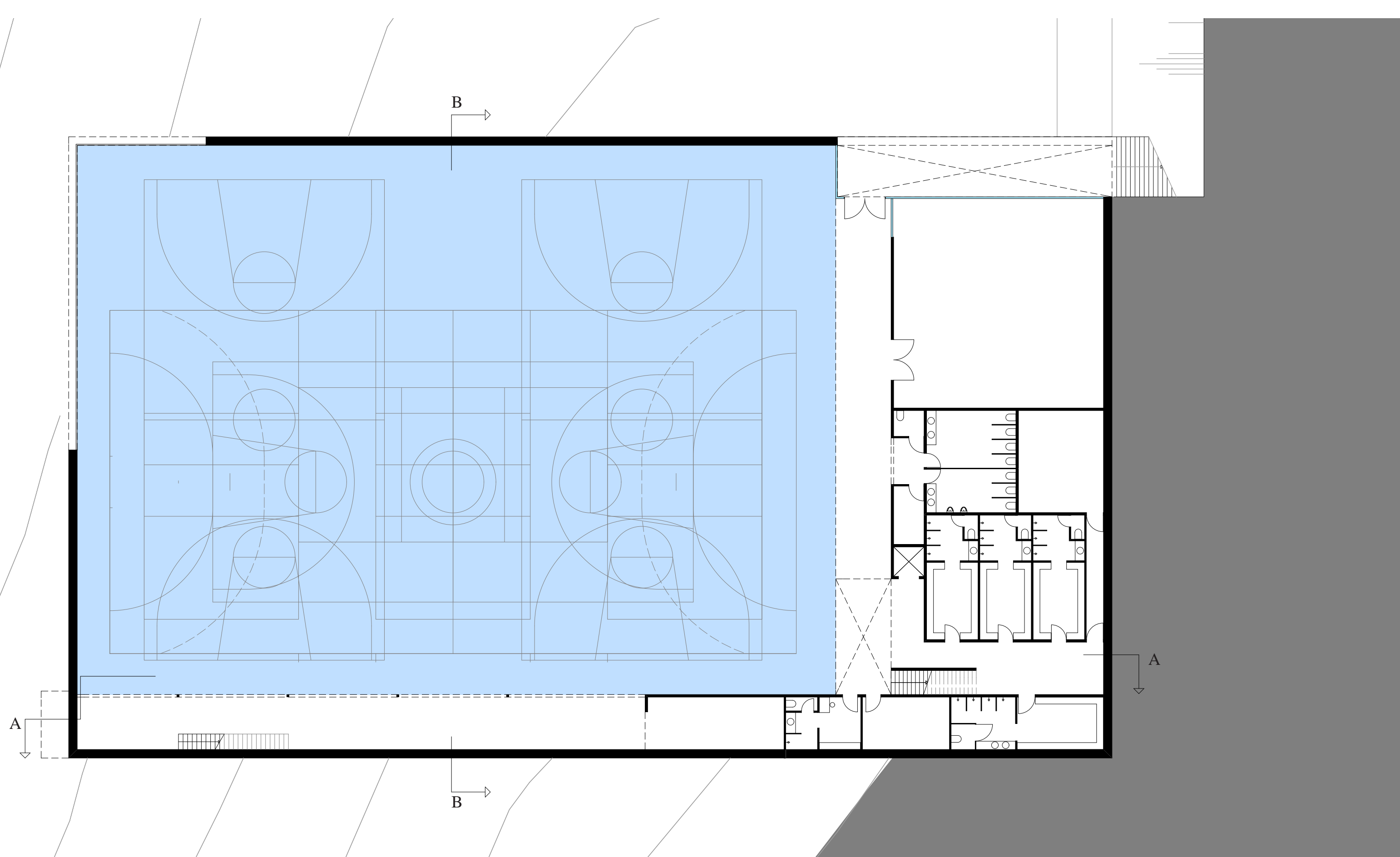
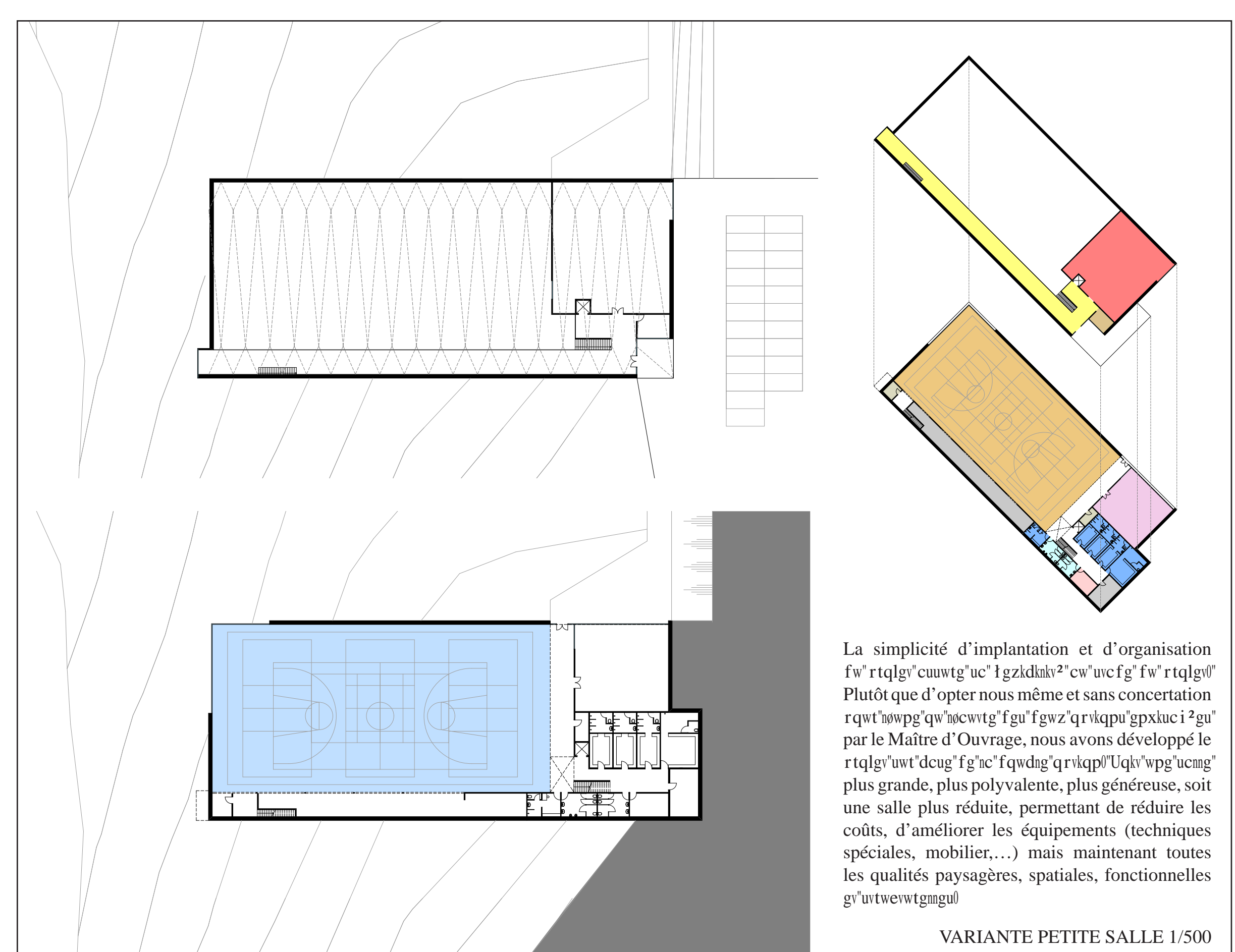
Où se trouve le bâtiment, il est possible de concevoir une architecture simple et épurée. La bifurcation de la route indique bien qu'on se dirige soit vers le centre sportif en direction du nord, soit vers le parking en direction du sud. Une esplanade toute proche permet un stationnement aisé, alors qu'un léger talutage permet de limiter l'impact visuel de l'ouvrage.

Le statut particulier du chemin piéton en L est d'ailleurs marqué par une intervention artistique de Florentijn Hofman, qui souligne l'importance du chemin, en tant qu'élément de liaison entre les deux zones.

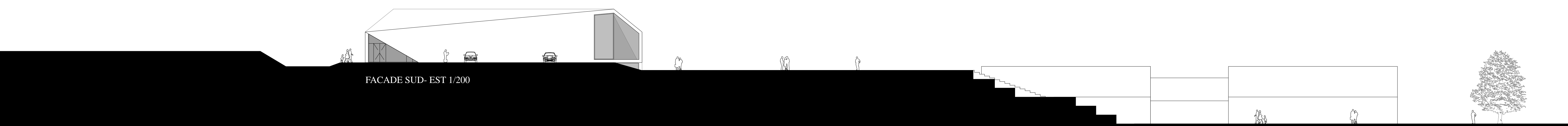
Enfin, la simplicité d'implantation et d'organisation du bâtiment permet de concevoir une architecture simple et épurée. La bifurcation de la route indique bien qu'on se dirige soit vers le centre sportif en direction du nord, soit vers le parking en direction du sud. Une esplanade toute proche permet un stationnement aisé, alors qu'un léger talutage permet de limiter l'impact visuel de l'ouvrage.



PLAN REZ + 1/200



PLAN REZ-DE-CHAUSSEE 1/200



FACADE SUD-EST 1/200



