

Plan de la Ville 1:1000

- 1 Musée des Beaux Arts
- 2 Nouvelle extension
- 3 Structure signal
- 4 Parcours des sculptures
- 5 Café d'été
- 6 Cour d'honneur (parking)
- 7 Stationnement bus
- 8 Square Bonduelle
- 9 Parc René Astruc
- 10 Parc du Musée

Le Musée dans la Ville

Le projet de Victor Horta pour le Musée des Beaux-Arts de Tournai est monumental tant du point de vue de sa conception que du point de vue de son dessin. Composé de façon entièrement symétrique sur un axe longitudinal, correspondant à son entrée principale. Passé au travers du vestibule compact de l'espace d'accueil, le visiteur est littéralement poussé au sein du hall central du musée. Cet espace panoramique ordonne l'ensemble des galeries adjacentes. Le musée issu du début du XX^{ème} siècle, à l'image d'une machine à exposer, propose de façon délibérée une clarté tant par son image que par sa conception en plan ; « ordre » et « clarté » constituent certainement les visées principales de Horta pour abriter la collection de Henri Van Cutsem. Le musée et la collection, intimement liés grâce à la complexité de la donation Van Cutsem, présentent une série d'intérieurs d'une rare intensité. Bien que l'impressionnante monumentalité du musée constitue toujours l'une des qualités évidentes de l'édifice actuel, en l'absence même de Van Cutsem pour conférer une idée forte au sein de l'agencement de la collection au sein du bâtiment, le musée semble actuellement mal à l'aise et peu accueillant. La formalisation insistante et introvertie des espaces d'exposition est d'une certaine façon en désaccord avec la demande et l'attente actuelles du public concernant le sentiment d'ouverture qu'un tel type d'édifice se doit aujourd'hui de proposer.

L'image du musée au sein de la ville est extrêmement claire. Situé sur la ligne de l'ancien mur de la ville, la figure anthropomorphe de l'édifice constitue la tête de proue d'un ensemble de bâtiments occupant le site de l'ancienne Abbaye. L'agencement axial de ces édifices se confronte à l'épaisseur bâtie, formée par les habitations privés voisins. Le musée et son extension se situent à l'articulation entre l'ordre monumental constitué au fil du temps et l'échelle domestique du tissu urbain environnant.

L'expérience du musée semble pourtant en contradiction avec les qualités rayonnantes de son agencement interne. Contrairement aux autres édifices publics, constituant l'ordre monumental du site, la volumétrie basse et savamment articulée du musée est relativement cachée derrière les murs mitoyens qui l'entourent. La qualité formelle de son plan, issue d'une réflexion interne quasi obsessionnelle de Horta, ainsi que le traitement aveugle de la façade principale coupe virtuellement tout échange possible entre la ville et le musée.

L'opportunité de réaliser un projet de reconstruction et d'extension de cet édifice remarquable constitue pour nous tout à la fois un prétexte unique pour raviver l'expérience des espaces existants et, dans le même temps, une chance pour renouveler fondamentalement l'accueil du public en révélant notamment de façon plus large la richesse de la collection existante (dans un musée plus important) et en réconciliant l'édifice avec le tissu de la ville. Nous pensons également que le projet est une formidable opportunité afin de retrouver, d'une part, la douceur et la flexibilité sous entendues par les intérieurs actuels et, d'autre part, une visibilité et une accessibilité dignes d'une telle institution.



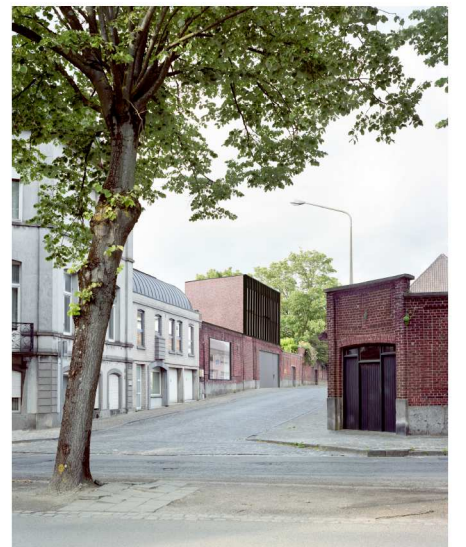
Prospective centrale vers la façade monumentale Victor Horta



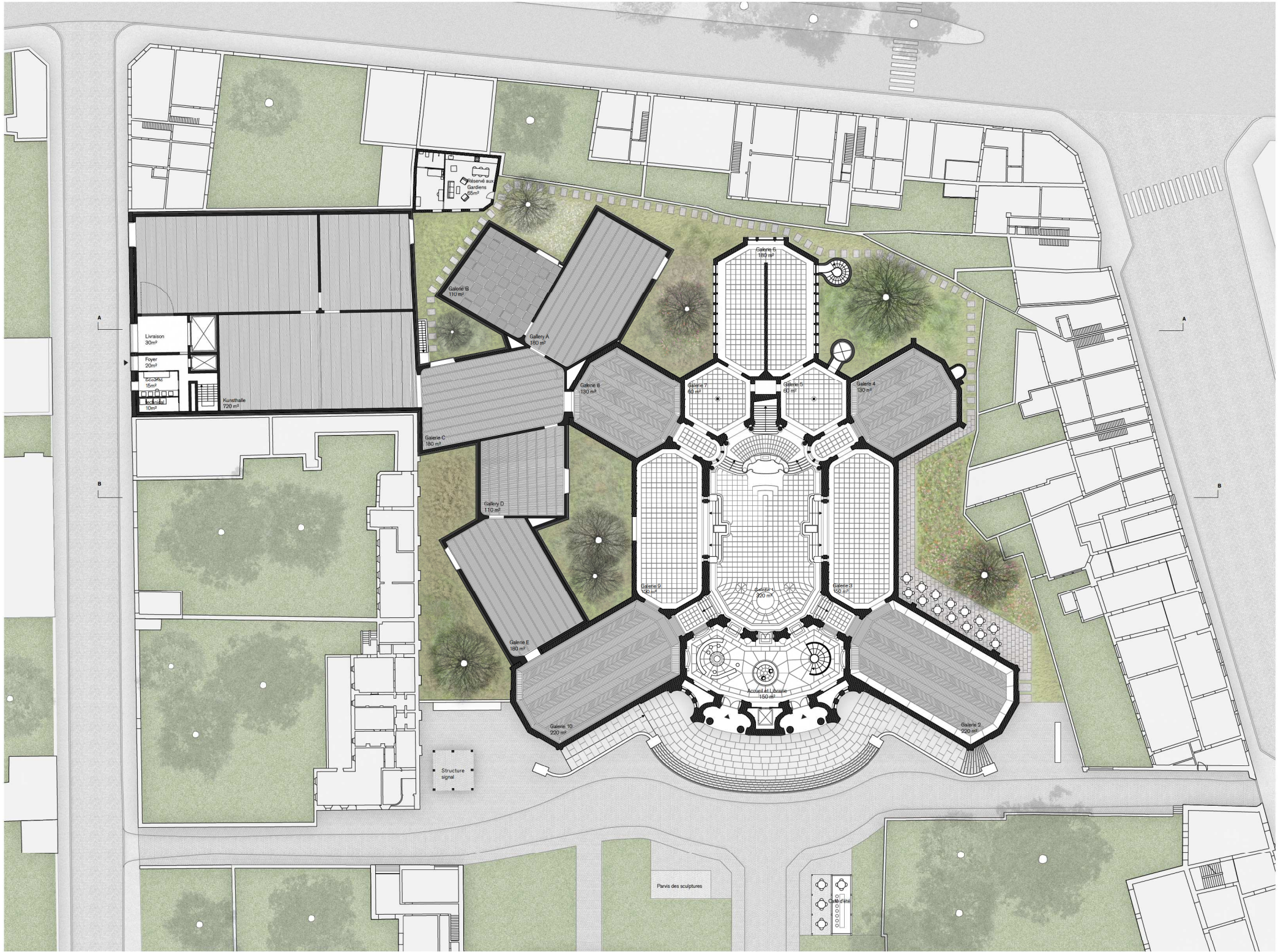
Espace panoramique du hall central des sculptures



La Tour signal sur le parvis du Musée.



L'espace d'exposition temporaire depuis la Rue Fauquez.



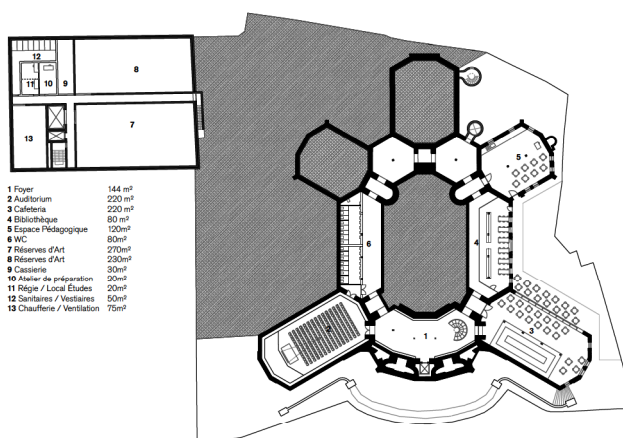
Rez-de-Chaussée 1:200



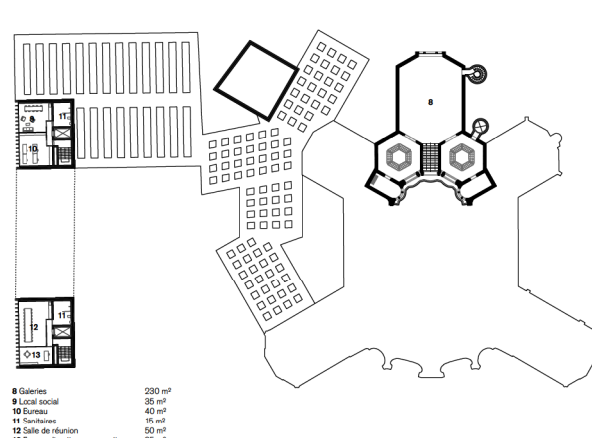
Coupe AA 1:200



Coupe BB 1:200



Sous-Sol 1:500



1er / 2eme Etage 1:500

Pièces et Jardins

La conception spatiale de Horta se fonde sur l'organisation de pièces articulées autour du vide central du hall. Cet espace central joue en rôle fondamental au sein du parcours muséal. Le musée place clairement l'art au centre des préoccupations. Nous souhaitons préserver et amplifier cette qualité qui nous semble essentielle. L'entrée principale du musée est conservée, modifiée afin d'accueillir tous les publics et augmentée des services indispensables pour le musée par le biais d'un nouvel escalier menant au niveau inférieur. Au pied de la nouvelle rampe d'accès extérieur, nous proposons une structure annonçant la présence de l'institution à l'échelle de la ville. Cet élément reprend également le programme des expositions et signale les événements particuliers du musée.

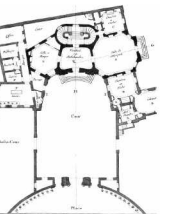
Notre proposition concerne l'accueil du public au sein du vestibule d'entrée actuel. Un nouvel escalier (et ascenseur) donne accès aux différents services complémentaires du musée, restaurant et auditorium. L'aménagement mobilier du comptoir d'accueil et de la librairie constitue un premier plan dense et peu profond avant d'entrer dans l'espace majestueux du hall central.

Nous imaginons que cet espace puisse constituer un lieu important dédié à l'art, un lieu d'articulation entre la ville et le musée. Proche de la collection Van Cutsem et d'autres pièces historiques, mais plutôt afin d'offrir un espace particulier où artistes et commissaires seraient invités, par le biais d'installations temporaires, à engager les qualités spatiales du hall et à réinventer la dynamique du musée. Nous pensons ici aux exemples de la Turbine Hall à Tate Modern, de la Duveen Gallery à Tate Britain, ou au Hall Horta du Palais des Beaux-Arts de Bruxelles. La série des espaces d'exposition périphériques au hall sera rendue accessible par le biais de deux escaliers mobiles proches de l'entrée. Ces espaces seront restaurés de façon précise et parcimonieuse. Nous imaginons une présentation des œuvres relativement dense, à l'image des expositions originales de la collection Van Cutsem. Nous souhaiterions mener une réflexion complémentaire concernant la présence de couleurs sur les murs de certaines salles selon la logique originale et l'adéquation avec les œuvres présentées. Ce travail de longue haleine sera réalisé suite à une analyse chromatique approfondie.

Nous proposons d'augmenter les espaces d'exposition vers le côté sud par le biais d'une suite de pièces et de jardins clos en offrant ainsi une distribution fluide d'espaces en enfilade de plain-pied. Les nouveaux espaces d'exposition constituent un prolongement plus informel des espaces existants. Bien que relativement proches de la géométrie et de l'échelle des espaces du musée original, ces espaces sont plus simples et beaucoup moins prononcés du point de vue de leur architecture. Nous pensons qu'un travail sur la couleur des salles dans la logique de la réflexion mise en place pour la restauration des espaces existants. Cette étude permettra également de qualifier les espaces et de les « habiller » selon le propos curatorial tout en préservant leur relative flexibilité dans le temps. Nous imaginons une construction relativement brute mais néanmoins précise et comportant quelques éléments qui se réfèrent à l'architecture du musée existant. La présence par exemple d'une frise en partie supérieure des murs articule les espaces d'exposition avec le plafond constitué d'éléments en béton préfabriqué intégrant des puits de lumière zénithale.

Bien que nous ayons conçu ces espaces d'exposition dans l'idée d'y accueillir la collection d'art ancien, nous pensons que ces espaces puissent offrir un cadre relativement polyvalent pour d'autres types d'œuvres, tel que certaines pièces de la collection Van Cutsem, ou des artistes modernes voire même contemporains. Les nouveaux espaces d'exposition sont cependant très différents des espaces existants compte tenu de leur relation avec l'extérieur. Chacun des espaces propose en effet une vue vers les jardins intérieurs du musée, un moment de respiration pour le visiteur. Ceci permettra aux commissaires et aux artistes d'éventuellement établir des liens implicites ou explicites entre art et nature. Ce thème nous paraît particulièrement stimulant ; qu'il s'agisse de la collection d'art ancien, celle de Van Cutsem ou plus généralement des préoccupations actuelles en matière d'art contemporain. Les nouvelles salles d'exposition sont agencées de sorte à créer un nouveau parcours qui complète la boucle autour du hall central de Horta.

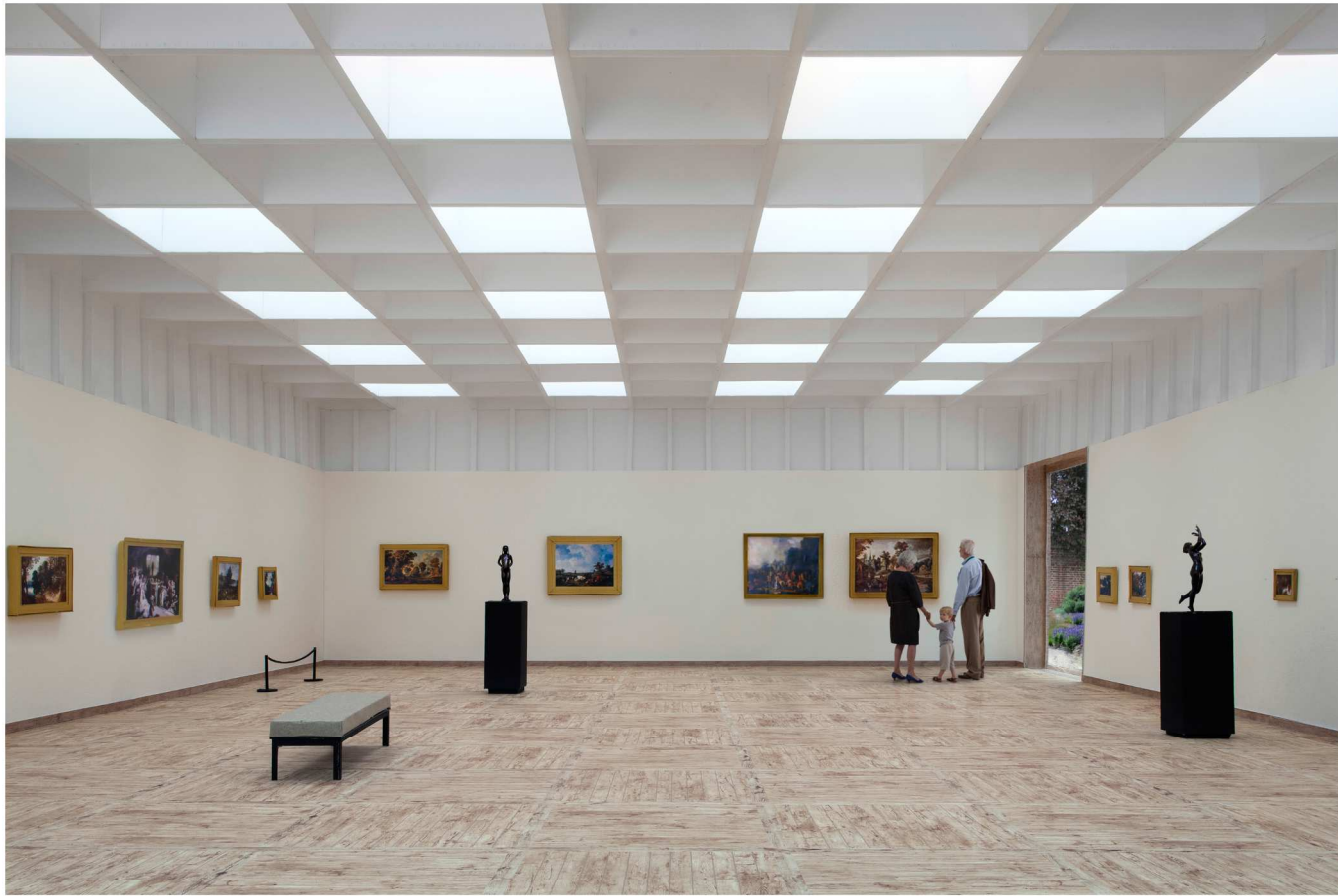
Nous proposons d'implanter les salles dédiées aux expositions temporaires du côté de la Rue Fauquez. Le nouveau musée, composé d'une enfilade d'espaces existants et nouveaux, intérieurs et extérieurs, constitue un ensemble de pièces, à l'image de la composition d'un ancien Hôtel Particulier parisien, ou « figures » et « tons » se contournent mutuellement pour faire partie intégrante d'un tout cohérent, indissociable.



Rue de la Chaussée Hôtel de Ville de Vieux-Cottreux, 1763



Kunsthalle - Espace d'exposition temporaire



Espace d'exposition permanente (art ancien) - Vue vers le jardin



Espace d'exposition permanente (Art ancien) - Présentation des oeuvres historiques

Espaces pour l'Art

L'une de nos principales préoccupations portera sur la restauration et la requalification du bâtiment Horta afin que les intérieurs, et plus particulièrement les salles d'exposition, puissent à nouveau retrouver l'intensité et la puissance qu'ils avaient autrefois. L'édifice actuel est remarquable compte tenu de son état de conservation et de ses très faibles modifications depuis sa construction. L'organisation des salles constitue une structure spatiale claire que nous souhaitons conserver et valoriser. Nous proposons de réaliser une restauration complète du bâtiment, en remplaçant l'ensemble des équipements techniques afin de garantir une climatisation et un éclairage des espaces de façon optimale. En parallèle de ces interventions fondamentales mais néanmoins invisibles, nous serons également intéressés de développer en étroite concertation avec l'IPW certaines modifications concernant la spatialité des intérieurs. Au travers de quelques interventions, nous pensons pouvoir éventuellement révéler l'intensité de certains espaces tout en offrant la possibilité de meilleure condition d'exposition.

Nous souhaiterions par exemple travailler sur les séparations des salles afin qu'elles puissent gagner en intimité et offrir plus de nuances entre elles mais également avec le hall principal. Il s'agit de toujours garantir un juste équilibre afin de conserver les « porosités visuelles » si fondamentalement liées à l'identité des lieux. Nous proposons également une nouvelle ouverture dans l'une des salles existantes. Celle-ci pourrait permettre d'annoncer de façon subtile la nouvelle asymétrie confiée au musée compte tenu de son extension. Cette intervention ponctuelle pourra ainsi révéler la présence des jardins et constituer un élément de continuité entre l'existant et le projet par le biais de ce thème commun.

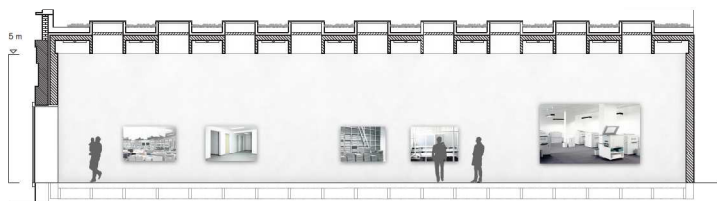
La dimension des nouvelles salles d'exposition leur confère une échelle plus intime que les espaces actuels. Ceci permettra plus facilement la mise en place d'un grand éventail d'œuvres, qu'elles soient bidimensionnelles ou tridimensionnelles. Le plafond, constitué d'une structure géométrique précise en béton ainsi que la présence des puits de lumière sénéthale de faible dimension, dégage une atmosphère qui fait à la fois référence aux espaces classiques du XIXème siècle mais également à des espaces plus génériques issus d'un vocabulaire industriel. Nous sommes particulièrement attachés au caractère ouvert et diffus des espaces et des lumières de sorte à offrir une suite de salles complémentaires, au sein d'un enchaînement souple, depuis les grandes salles du musée actuel jusqu'aux espaces modulaires de l'exposition temporaire. Ce riche éventail d'espaces, et le degré d'intimité qu'ils entretiennent les uns vis-à-vis des autres, sont rendus perceptibles également par l'échelle des ouvertures d'une salle à l'autre et la position des fenêtres vers les jardins intérieurs. L'une des nouvelles salles sera plus haute que les autres afin d'accueillir une exposition d'œuvres plus denses issues de la collection d'art ancien. Cet espace est pourvu d'une grande fenêtre située en hauteur ; celle-ci permettra un aperçu de la ville depuis l'intérieur et constituera une présence du musée vers le Boulevard Lalang. L'espace d'exposition temporaire propose également une ouverture, située sur la Rue François, constituant une seconde possibilité d'interaction directe entre le musée et la ville. L'extension est ainsi destinée à compléter le dispositif spatial conçu par Victor Horta, autorisant de nouvelles possibilités d'accrochages et permettant de nouveaux types de relations du musée et de ses œuvres avec le visiteur et la ville.



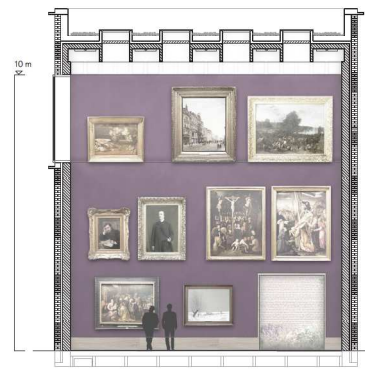
Salon Carré au Louvre vers 1890. Peinture d'Alexandre Brun



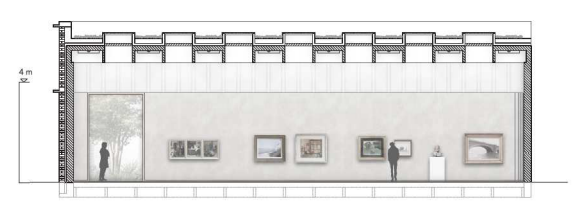
Hallen für Neue Kunst, Schaffhausen. Sculpture Richard Long



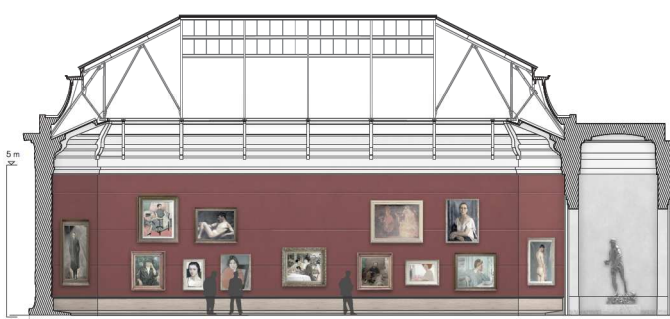
Kunsthalle
Espace d'exposition temporaire avec la possibilité d'exposition d'œuvres anciennes, modernes ou contemporaines.
Surface 300 m²
Hauteur d'accrochage 5 m
Mètre linéaire 70 m
Plafond Structure en béton préfabriqué intégrant dispositif d'éclairage naturel, stores pare-soleil automatiques, éclairage artificiel LED (fixation sur rail entre les semelles des poutres du plafond).
Murs Enduit sur revêtement en maçonnerie
Sol Plancher massif intégrant sources électriques et alimentation data
Ventilation par déplacement d'air (goulotte via les sols - extraction via les murs)



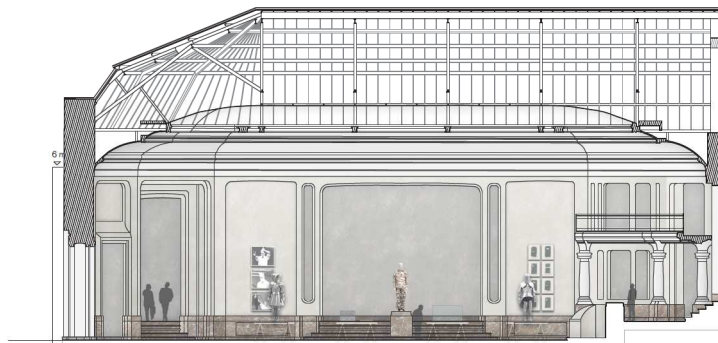
Salle B
Espace d'exposition permanente, présentation des œuvres historiques
Surface 120 m²
Hauteur d'accrochage 10 m
Mètre linéaire 40 m
Plafond Structure en béton préfabriqué intégrant dispositif d'éclairage naturel, stores pare-soleil automatiques, éclairage artificiel LED (fixation sur rail entre les semelles des poutres du plafond).
Murs Enduit sur revêtement en maçonnerie
Encastrement de porte et plinthes en bois massif
Sol Plancher massif intégrant sources électriques et alimentation data
Ventilation par déplacement d'air (goulotte via les sols - extraction via les murs)



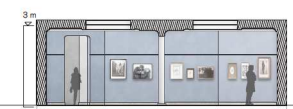
Salle A
Espace d'exposition permanente avec la possibilité d'exposition d'œuvres anciennes, modernes ou contemporaines.
Surface 160 m²
Hauteur d'accrochage 4 m
Mètre linéaire 40 m
Plafond Structure en béton préfabriqué intégrant dispositif d'éclairage naturel, stores pare-soleil automatiques, éclairage artificiel LED (fixation sur rail entre les semelles des poutres du plafond).
Murs Enduit sur revêtement en maçonnerie
Encastrement de porte et plinthes en bois massif
Sol Plancher massif intégrant sources électriques et alimentation data
Ventilation par déplacement d'air (goulotte via les sols - extraction via les murs)



Salle 2
Espace d'exposition permanente grande et moyenne pièces de Collection Van Caster et art ancien.
Surface 220 m²
Hauteur d'accrochage 5 m
Mètre linéaire 50 m
Toit Nouvelles verrières à coupe thermique et double vitrage à contrôle solaire munies de callibots fixe côté extérieur, lamelles réglables fixées à l'intérieur sur charpente métallique existante renforcée, filtre anti-UV
Plafond Intégration des techniques de climatisation au sein des combles
Nouvel éclairage LED intégré au structure de plafonnier
Murs Existants Restauration des murs, peinture (choix de la couleur selon recherches historiques) et dispositif d'accrochage
Sol Existants Restauration des parquets en bois et intégration alimentation électrique et data



Salle 1
Espace d'exposition temporaire, spécialement conçu par des commissaires et artistes invités selon des thèmes particuliers (rotation des installations en tous les 6 mois)
Surface 300 m²
Hauteur d'accrochage 6 m
Mètre linéaire 15 m
Toit Nouvelles verrières à coupe thermique et double vitrage à contrôle solaire munies de callibots fixe côté extérieur, lamelles réglables fixées à l'intérieur sur charpente métallique existante renforcée, filtre anti-UV
Plafond Intégration des techniques de climatisation au sein des combles
Nouvel éclairage LED intégré au structure de plafonnier
Murs Existants Restauration des murs, peinture (choix de la couleur selon recherches historiques) et intégration d'élément de cloisonnement réversible entre certaines structures existantes
Sol Existants Restauration des parquets en bois et intégration alimentation électrique et data



Salle 7
Cabinet d'exposition permanente œuvres de taille réduite et œuvres sensibles sur papier.
Surface 60 m²
Hauteur d'accrochage 3 m
Mètre linéaire 20 m
Plafond Restauration des plafonds de verre
Intégration des techniques de climatisation au sein des combles
Nouvel éclairage LED intégré au structure de plafond de verre
Murs Restauration des murs existants, peinture (choix de la couleur selon recherches historiques)
Sol Restauration des sols (terrazzo) et intégration alimentation électrique et data